




# Dell Latitude 3450

## Manuale del proprietario

Modello normativo: P51G  
Tipo normativo: P51G001



# Messaggi di N.B., Attenzione e Avvertenza

-  **N.B.:** Un messaggio di N.B. indica informazioni importanti che contribuiscono a migliorare l'utilizzo del computer.
-  **ATTENZIONE:** Un messaggio di **ATTENZIONE** indica un danno potenziale all'hardware o la perdita di dati, e spiega come evitare il problema.
-  **AVVERTENZA:** Un messaggio di **AVVERTENZA** indica un rischio di danni materiali, lesioni personali o morte.

**Copyright © 2015 Dell Inc. Tutti i diritti riservati.** Questo prodotto è protetto dalle leggi sul copyright e sulla proprietà intellettuale degli Stati Uniti e internazionali. Dell™ e il logo Dell sono marchi commerciali di Dell Inc. negli Stati Uniti e/o in altre giurisdizioni. Tutti gli altri marchi e nomi qui menzionati possono essere marchi registrati delle rispettive società.

2014 - 08

Rev. A00

# Sommario

<b>1 Operazioni con il computer.....</b>	<b>5</b>
Prima di intervenire sui componenti interni del computer.....	5
Spegnimento del computer.....	6
Dopo aver effettuato interventi sui componenti interni del computer.....	7
<b>2 Rimozione e installazione dei componenti.....</b>	<b>8</b>
Strumenti consigliati.....	8
Rimozione del coperchio di base.....	8
Installazione del coperchio della base.....	9
Rimozione della batteria.....	10
Installazione della batteria.....	11
Rimozione del disco rigido.....	12
Installazione del disco rigido.....	13
Rimozione della scheda WLAN.....	14
Installazione della scheda WLAN.....	15
Rimozione della ventola del sistema.....	15
Installazione della ventola del sistema.....	16
Rimozione della tastiera.....	17
Installazione della tastiera.....	18
Rimozione dell'intelaiatura di base.....	22
Installazione della cornice della base.....	24
Rimozione del dissipatore di calore.....	25
Installazione del dissipatore di calore.....	26
Rimozione della scheda di I/O.....	26
Installazione della scheda di I/O.....	27
Rimozione della batteria pulsante.....	27
Installazione della batteria pulsante.....	28
Rimozione del gruppo dello schermo.....	28
Installazione del gruppo dello schermo.....	29
Rimozione della cornice dello schermo.....	30
Installazione della cornice dello schermo.....	31
Rimozione del pannello dello schermo.....	32
Installazione del pannello dello schermo.....	33
Rimozione dei cardini dello schermo.....	34
Installazione dei cardini dello schermo.....	35
Rimozione della fotocamera.....	35
Installazione della fotocamera.....	36
Rimozione della scheda di sistema.....	36


Installazione della scheda di sistema.....	37
Rimozione degli altoparlanti.....	38
Installazione degli altoparlanti.....	39
Rimozione del connettore di alimentazione.....	39
Installazione del connettore di alimentazione.....	40
<b>3 Configurazione del sistema.....</b>	<b>41</b>
Sequenza di avvio.....	41
Tasti di navigazione.....	41
Opzioni di configurazione di sistema.....	42
Aggiornamento del BIOS .....	51
Password di sistema e password della configurazione.....	52
Assegnazione di una password di sistema e di una password di configurazione.....	52
Modifica o eliminazione di una password esistente e/o della password del sistema.....	53
<b>4 Diagnostica.....</b>	<b>55</b>
Diagnostica della valutazione del sistema di preavvio (ePSA).....	55
Indicatori di stato periferica.....	56
Indicatori di stato della batteria.....	56
<b>5 Specifiche.....</b>	<b>57</b>
<b>6 Come contattare Dell.....</b>	<b>62</b>


# Operazioni con il computer


## Prima di intervenire sui componenti interni del computer


Utilizzare le seguenti linee guida sulla sicurezza per aiutare a proteggere il computer da potenziali danneggiamenti e per assicurare la sicurezza della persona. Ogni procedura inclusa in questo documento presuppone che esistano le seguenti condizioni:


- sono state lette le informazioni sulla sicurezza fornite assieme al computer.
- Un componente può essere sostituito o, se acquistato separatamente, installato prima di eseguire la procedura di rimozione seguendo l'ordine inverso.


 **AVVERTENZA:** Scollegare tutte le fonti di alimentazione prima di aprire il coperchio o i pannelli del computer. Dopo aver terminato gli interventi sui componenti interni del computer, ricollocare tutti i coperchi, i pannelli e le viti prima di collegare la fonte di alimentazione.


 **AVVERTENZA:** Prima di intervenire sui componenti interni del computer, leggere attentamente le informazioni sulla sicurezza fornite assieme al computer. Per informazioni sulle best practice sulla sicurezza aggiuntive, consultare la Home page della Conformità alle normative all'indirizzo [www.dell.com/regulatory\\_compliance](http://www.dell.com/regulatory_compliance).

 **ATTENZIONE:** Molte riparazioni possono solo essere effettuate da un tecnico dell'assistenza qualificato. L'utente può solo eseguire la risoluzione dei problemi e riparazioni semplici, come quelle autorizzate nella documentazione del prodotto oppure come da istruzioni del servizio in linea o telefonico, o dal team del supporto. I danni causati dagli interventi non autorizzati da Dell non sono coperti da garanzia. Leggere e seguire le istruzioni di sicurezza fornite insieme al prodotto.

 **ATTENZIONE:** Per evitare eventuali scariche elettrostatiche, scaricare a terra l'elettricità statica del corpo utilizzando una fascetta da polso per la messa a terra o toccando a intervalli regolari una superficie metallica non verniciata (ad esempio un connettore sul retro del computer).


 **ATTENZIONE:** Maneggiare i componenti e le schede con cura. Non toccare i componenti o i contatti su una scheda. Tenere una scheda dai bordi o dal supporto di montaggio in metallo. Tenere un componente come ad esempio un processore dai bordi non dai piedini.

 **ATTENZIONE:** Quando si scollega un cavo, afferrare il connettore o la linguetta, non il cavo stesso. Alcuni cavi sono dotati di connettore con linguette di bloccaggio. Se si scollega questo tipo di cavo, premere sulle linguette di blocco prima di scollegare il cavo. Mentre si separano i connettori, mantenerli allineati per evitare di piegare i piedini. Inoltre, prima di collegare un cavo, accertarsi che entrambi i connettori siano allineati e orientati in modo corretto.


 **N.B.:** Il colore del computer e di alcuni componenti potrebbe apparire diverso da quello mostrato in questo documento.

Per evitare di danneggiare il computer, effettuare la seguente procedura prima di cominciare ad intervenire sui componenti interni del computer.

1. Assicurarsi che la superficie di lavoro sia piana e pulita per prevenire eventuali graffi al coperchio del computer.
2. Spegnerne il computer (consultare Spegnimento del computer).
3. Se il computer è collegato a un dispositivo di alloggiamento (inserito), scollegarlo.


 **ATTENZIONE: Per disconnettere un cavo di rete, scollegare prima il cavo dal computer, quindi dal dispositivo di rete.**

4. Scollegare dal computer tutti i cavi di rete.
5. Scollegare il computer e tutte le periferiche collegate dalle rispettive prese elettriche.
6. Chiudere lo schermo e capovolgere il computer su una superficie di lavoro piana.

 **N.B.:** Per evitare danni alla scheda di sistema, rimuovere la batteria principale prima di eseguire interventi sul computer.


7. Rimuovere la batteria principale.
8. Raddrizzare il computer.
9. Aprire lo schermo.
10. Premere il pulsante di alimentazione per mettere a terra la scheda di sistema.



 **ATTENZIONE: Per proteggersi da scosse elettriche, scollegare sempre il computer dalla presa di alimentazione prima di aprire lo schermo.**

 **ATTENZIONE: Prima di toccare qualsiasi componente all'interno del computer, scaricare a terra toccando una superficie metallica non verniciata, come ad esempio il metallo sul retro del computer. Durante l'intervento, toccare periodicamente una superficie metallica non verniciata per scaricare l'elettricità statica, che potrebbe danneggiare i componenti interni.**

11. Rimuovere le eventuali ExpressCard o schede Smart installate dai relativi alloggiamenti.

## Spegnimento del computer

 **ATTENZIONE: Per evitare la perdita di dati, salvare e chiudere i file aperti e uscire dai programmi in esecuzione prima di spegnere il computer.**


1. Arrestare il sistema operativo:
  - In Windows 8.1:
    - Utilizzo di un dispositivo touch abilitato:
      - a. Passare il dito dal lato destro dello schermo, aprire il menu Accessi e selezionare **Impostazioni**.
      - b. Selezionare  e quindi selezionare **Arresta il sistema**.
    - o
    - \* nella schermata Home, toccare  e quindi selezionare **Arresta il sistema**.
  - Utilizzo del mouse:
    - a. Puntare l'angolo in alto a destra dello schermo e fare clic su **Impostazioni**.

b. Fare clic  e selezionare **Arresta il sistema**.

o


\* nella schermata Home, fare clic  e quindi selezionare **Arresta il sistema**.

• In Windows 7:

1. fare clic su **Start** .

2. Fare clic su **Arresta il sistema**

o

1. fare clic su **Start** .

2. Quindi fare clic sulla freccia nell'angolo inferiore destro del menu **Start** come mostrato di




seguito, infine selezionare **Arresta il sistema**.


2. Accertarsi che il computer e tutti i dispositivi collegati siano spenti. Se il computer e i dispositivi collegati non si spengono automaticamente quando si arresta il sistema operativo, tenere premuto il pulsante di accensione per circa 6 secondi per spegnerli.

## Dopo aver effettuato interventi sui componenti interni del computer

Una volta completate le procedure di ricollocamento, assicurarsi di aver collegato tutti i dispositivi esterni, le schede e i cavi prima di accendere il computer.

 **ATTENZIONE: Per evitare di danneggiare il computer, utilizzare solamente batterie progettate per questo specifico computer Dell. Non utilizzare batterie progettate per altri computer Dell.**

1. Collegare eventuali dispositivi esterni, ad esempio un replicatore di porte, una batteria slice o una base per supporti multimediali e ricollocare tutte le eventuali schede, ad esempio una ExpressCard.
2. Collegare al computer tutti i cavi telefonici o di rete.

 **ATTENZIONE: Per collegare un cavo di rete, collegare prima il cavo nella periferica di rete, poi collegarlo al computer.**

3. Ricollocare la batteria.
4. Collegare il computer e tutte le periferiche collegate alle rispettive prese elettriche.
5. Accendere il computer.

## Rimozione e installazione dei componenti

La seguente sezione fornisce informazioni dettagliate su come rimuovere o installare i componenti dal computer.

### Strumenti consigliati

Le procedure in questo documento potrebbero richiedere i seguenti strumenti:

- Cacciavite a lama piatta piccolo
- Cacciavite a stella n. 0
- Cacciavite a stella n. 1
- Graffietto piccolo in plastica

### Rimozione del coperchio di base

1. Seguire le procedure descritte in [Prima di effettuare interventi sui componenti interni del computer](#).
2. Effettuare le seguenti operazioni come illustrato nella figura:
  - a. Allentare le viti di fissaggio che assicurano il coperchio della base al computer [1].
  - b. Sollevare il coperchio della base lungo i bordi per allentarlo [2].



3. Effettuare le seguenti operazioni come illustrato nella figura:
  - a. Sollevare il coperchio della base parzialmente con un angolo di 45° [1].
  - b. Rimuovere il coperchio della base dal computer [2].

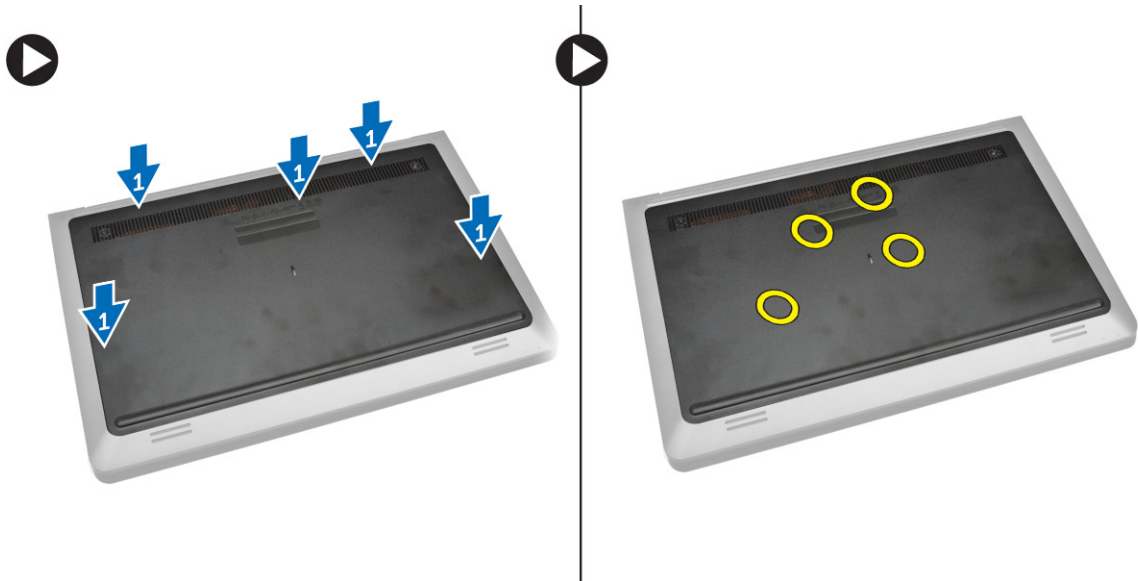


## Installazione del coperchio della base

1. Effettuare le seguenti operazioni come illustrato nella figura:
  - a. Allineare il coperchio della base sul computer [1].
  - b. Abbassare il coperchio della base verso il computer nella direzione indicata [2].



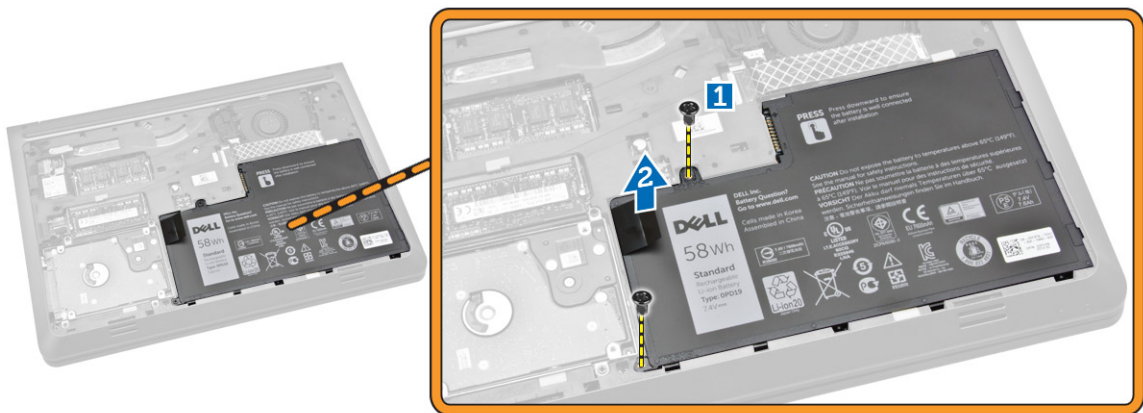
2. A partire dai lati, premere sulle posizioni indicate dalle frecce. Questo consente di far scattare il coperchio della base al computer.



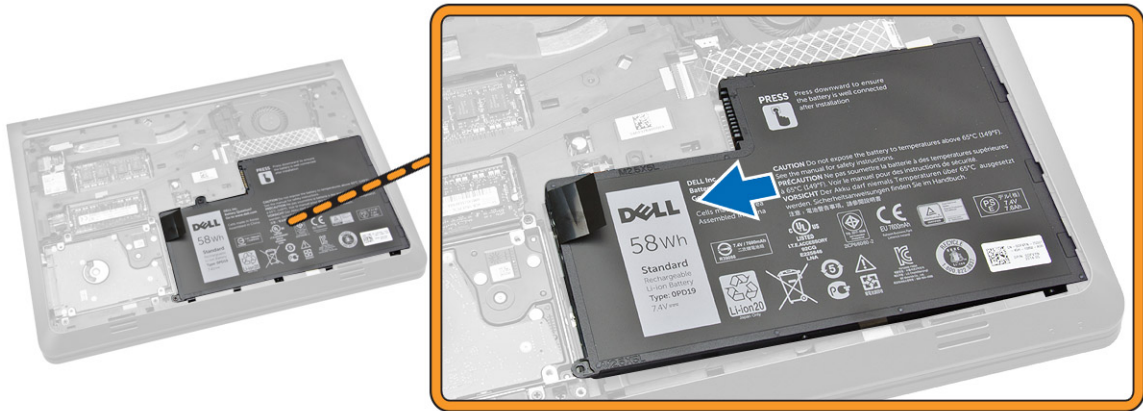
3. Serrare le viti che fissano il coperchio della base al computer.
4. Seguire le procedure descritte in [Dopo aver effettuato gli interventi sui componenti interni del computer.](#)

## Rimozione della batteria

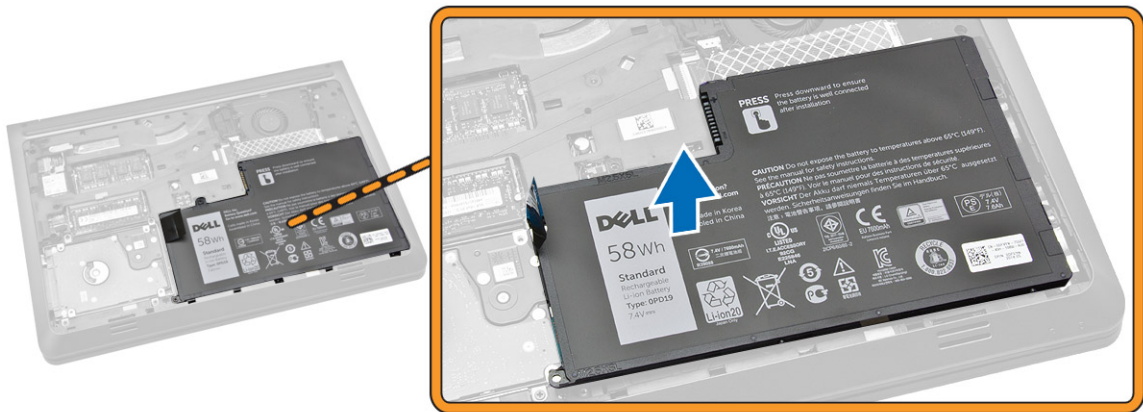
1. Seguire le procedure descritte in [Prima di effettuare interventi sui componenti interni del computer.](#)
2. Rimuovere il [coperchio della base](#)
3. Effettuare le seguenti operazioni come illustrato nella figura:
  - a. Allentare la vite che assicura la batteria al computer [1].
  - b. Sollevare la batteria [2].



4. Sollevare la batteria parzialmente a un angolo di 45°.

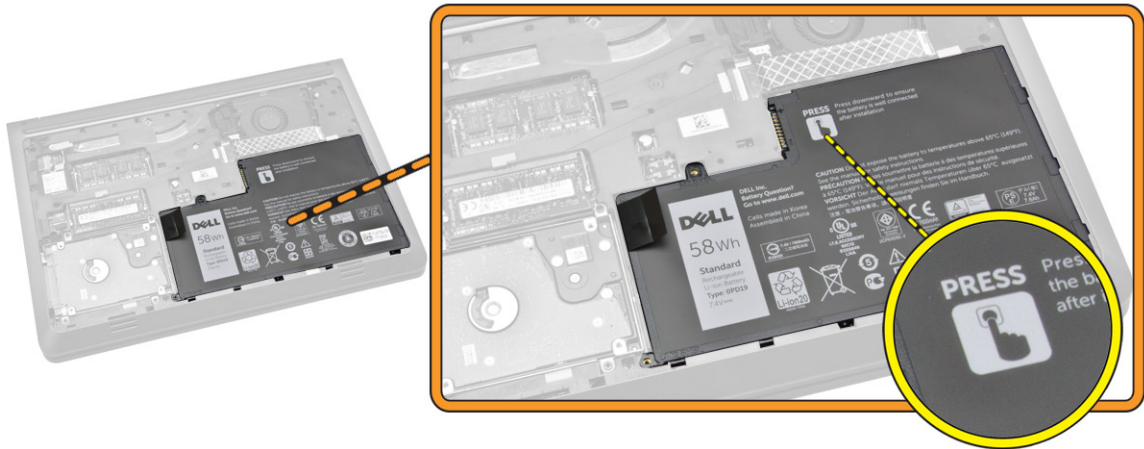


5. Rimuovere la batteria dal computer.



## Installazione della batteria

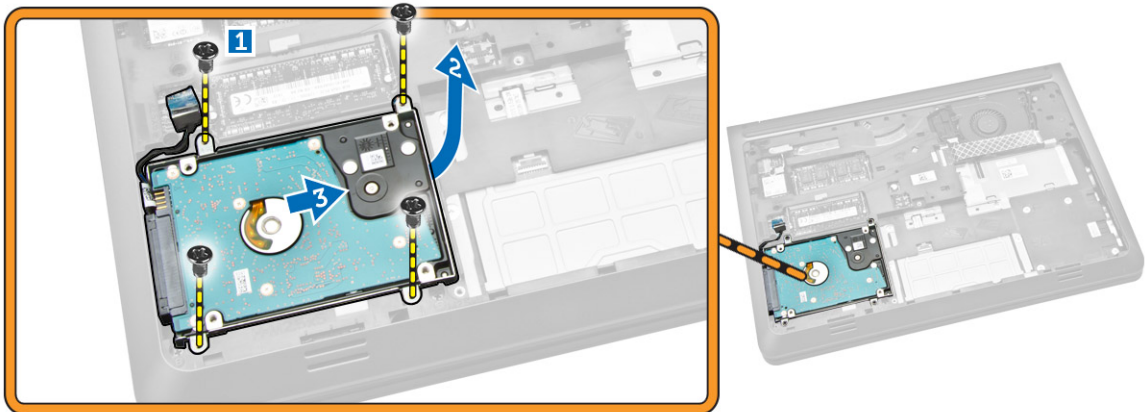
1. Collocare la batteria nei relativi slot.
2. Premere sulla posizione indicata nell'immagine per garantire una connessione corretta dopo l'installazione.



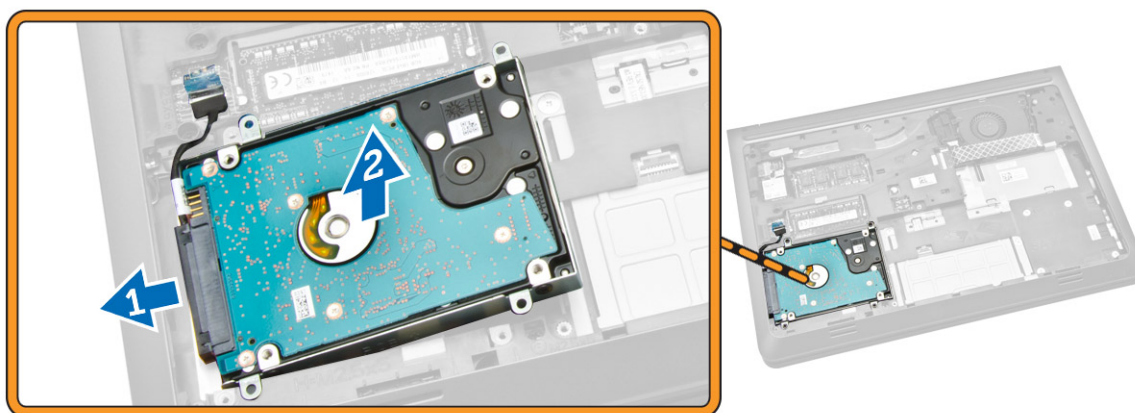
3. Serrare la vite che fissa la batteria al computer.
4. Installare il [coperchio della base](#).
5. Seguire le procedure descritte in [Dopo aver effettuato gli interventi sui componenti interni del computer](#).

## Rimozione del disco rigido

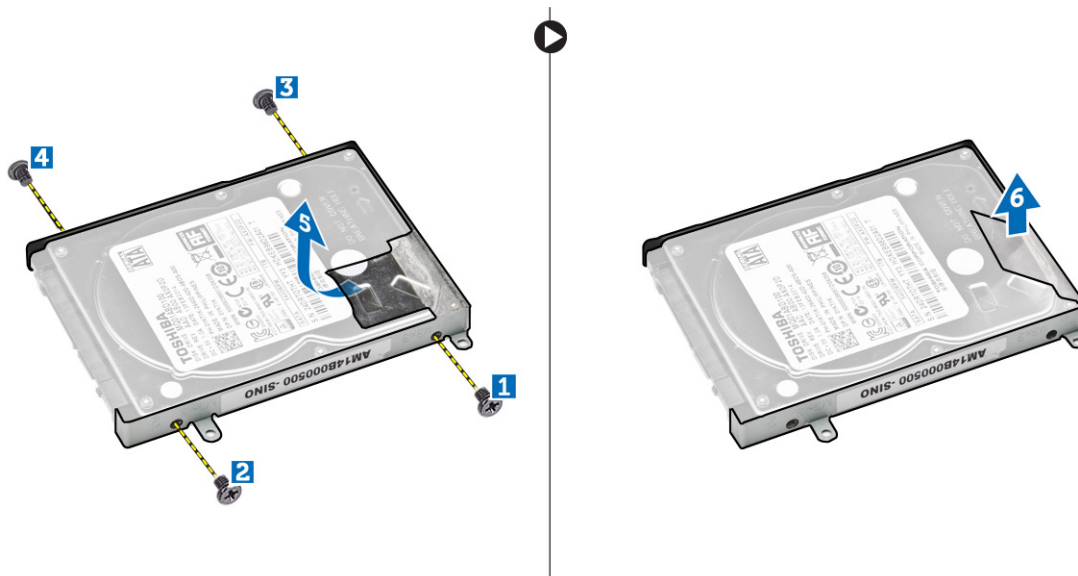
1. Seguire le procedure descritte in [Prima di effettuare interventi sui componenti interni del computer](#).
2. Rimuovere:
  - a. [coperchio della base](#)
  - b. [batteria](#)
3. Effettuare le seguenti operazioni come illustrato nella figura:
  - a. Allentare la vite che assicura il disco rigido al computer [1].
  - b. Sollevare il disco rigido parzialmente con un angolo di 45° [2].
  - c. Far scorrere e rimuovere il disco rigido dal computer [3].



4. Effettuare le seguenti operazioni come illustrato nella figura:
  - a. Scollegare il cavo del disco rigido [1].
  - b. Estrarre il disco rigido dal computer [2].



5. Effettuare le seguenti operazioni come illustrato nella figura:
  - a. Rimuovere le viti che fissano il disco rigido alla relativa staffa [1] [2][3][4].
  - b. Staccare il nastro che fissa il disco rigido [5].
  - c. Rimuovere il disco rigido dalla staffa [6].



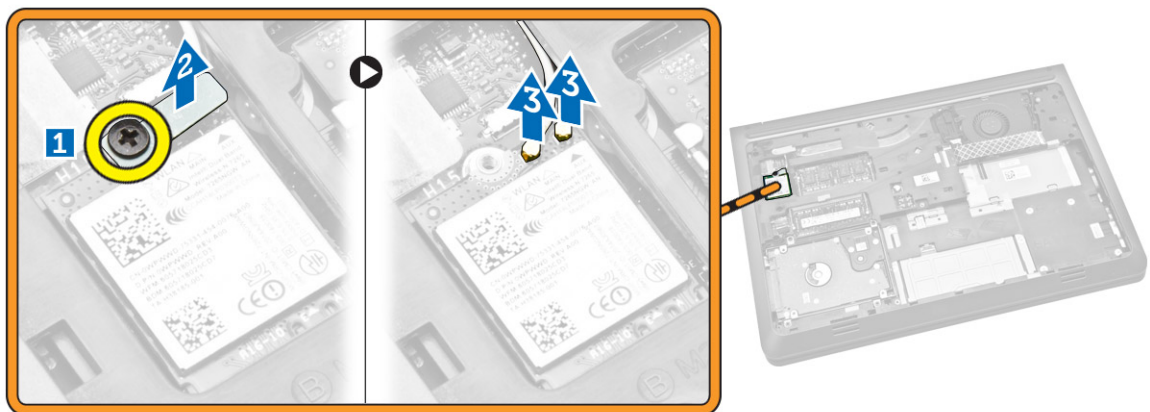
## Installazione del disco rigido

1. Collocare il disco rigido nella relativa staffa.
2. Attaccare il nastro e serrare le viti che fissano il disco rigido alla staffa.
3. Collegare il cavo del disco rigido.
4. Collocare il disco rigido nel computer.
5. Serrare la vite che fissa il disco rigido al computer.
6. Installare:
  - a. [batteria](#)
  - b. [coperchio della base](#)

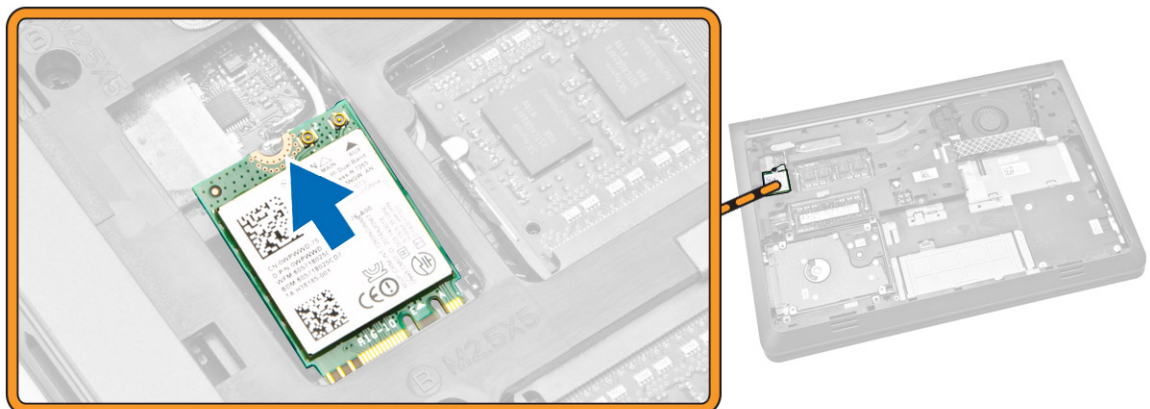
7. Seguire le procedure descritte in [Dopo aver effettuato gli interventi sui componenti interni del computer.](#)

## Rimozione della scheda WLAN

1. Seguire le procedure descritte in [Prima di effettuare interventi sui componenti interni del computer.](#)
2. Rimuovere:
  - a. [coperchio della base](#)
  - b. [batteria](#)
3. Effettuare le seguenti operazioni come illustrato nella figura:
  - a. Allentare la vite che assicura la scheda WLAN al computer [1].
  - b. Sollevare la linguetta nella direzione indicata [2].
  - c. Scollegare i cavi che collegano la scheda WLAN al computer [3].



4. Rimuovere la scheda del WLAN dal computer.

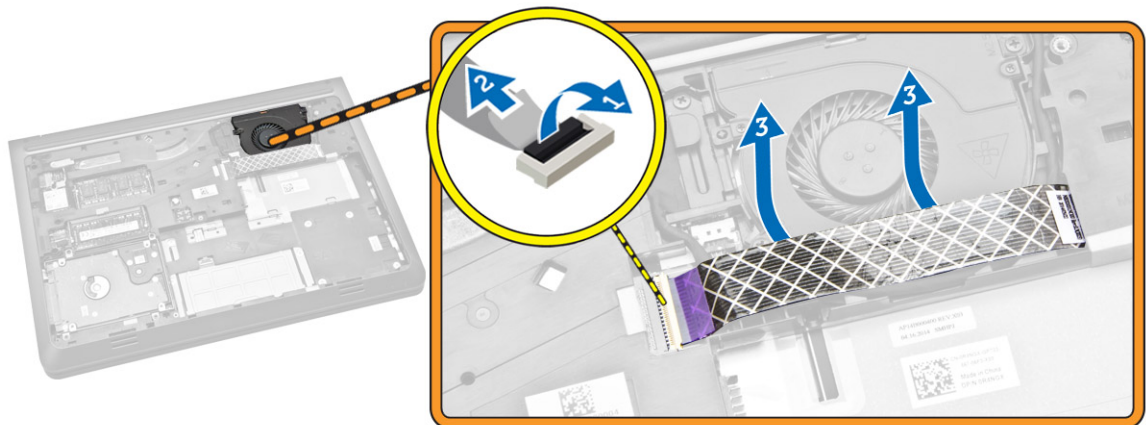


## Installazione della scheda WLAN

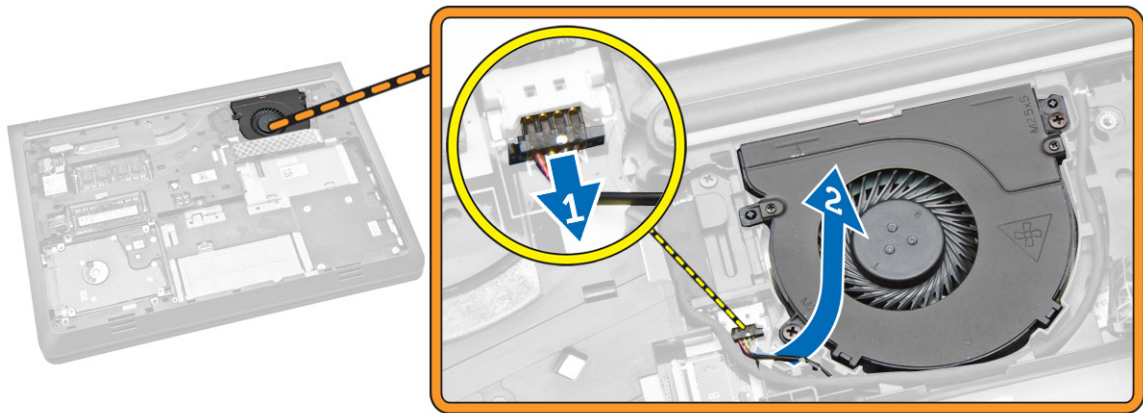
1. Collocare la scheda WLAN nel relativo slot nel computer.
2. Collegare i cavi dell'antenna WLAN ai rispettivi connettori sulla scheda WLAN.
3. Premere la linguetta di blocco.
4. Serrare la vite che assicura la scheda WLAN al computer.
5. Installare:
  - a. [batteria](#)
  - b. [coperchio della base](#)
6. Seguire le procedure descritte in [Dopo aver effettuato gli interventi sui componenti interni del computer](#).

## Rimozione della ventola del sistema

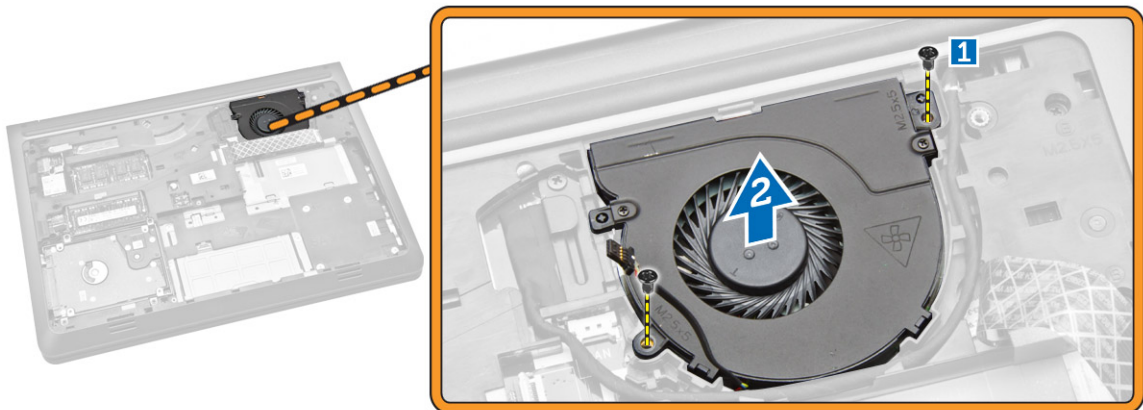
1. Seguire le procedure descritte in [Prima di effettuare interventi sui componenti interni del computer](#).
2. Rimuovere:
  - a. [coperchio della base](#)
  - b. [batteria](#)
3. Effettuare le seguenti operazioni come illustrato nella figura:
  - a. Sollevare la linguetta di blocco [1].
  - b. Scollegare il cavo della porta di I/O che fissa la ventola di sistema [2].
  - c. Sollevare il cavo che fissa la ventola di sistema [3].



4. Effettuare le seguenti operazioni come illustrato nella figura:
  - a. Scollegare il cavo della ventola dal computer [1].
  - b. Avvolgere il cavo dallo slot [2].



5. Effettuare le seguenti operazioni come illustrato nella figura:
- a. Allentare la vite che assicura la ventola di sistema al computer [1].
  - b. Sollevare la ventola di sistema dal computer [2].



## Installazione della ventola del sistema

1. Collocare la ventola di sistema nel relativo slot nel computer.
2. Serrare la vite che fissa la ventola di sistema al computer.
3. Intradare il cavo nello slot.
4. Collegare il cavo della ventola al computer.
5. Attaccare il cavo della scheda di I/O.
6. Premere la linguetta di blocco.
7. Installa
  - a. [batteria](#)
  - b. [coperchio della base](#)
8. Seguire le procedure descritte in [Dopo aver effettuato gli interventi sui componenti interni del computer](#).

## Rimozione della tastiera

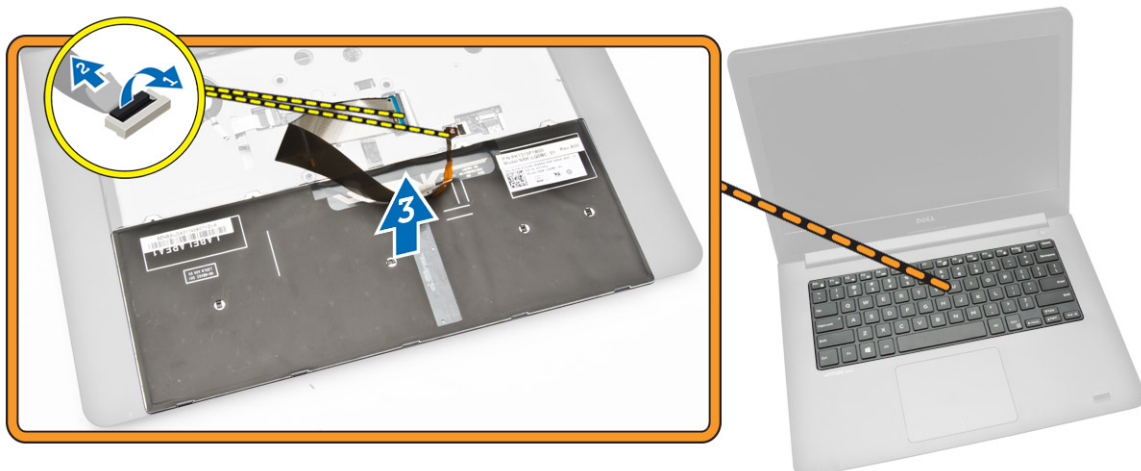
1. Seguire le procedure descritte in [Prima di effettuare interventi sui componenti interni del computer](#).
2. Rimuovere:
  - a. [coperchio della base](#)
  - b. [batteria](#)
3. Sbloccare la tastiera premendo le linguette sul gruppo supporto per i polsi.



4. Effettuare le seguenti operazioni come illustrato nella figura:
  - a. Sollevare la tastiera dal computer [1]
  - b. Capovolgere la tastiera per accedere al cavo della tastiera [2].




5. Effettuare le seguenti operazioni come illustrato nella figura:
  - a. Sollevare la linguetta di blocco [1].
  - b. Scollegare il cavo dalla linguetta di blocco [2].
  - c. Scollegare il cavo della tastiera dal computer [3].



## Installazione della tastiera

### Procedura

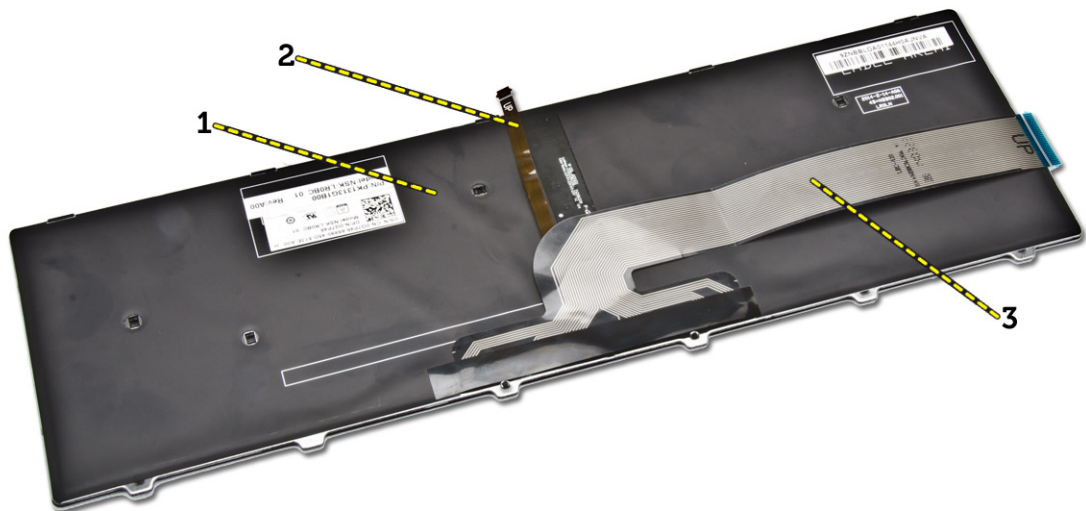
 **N.B.:** Se si sta installando una nuova tastiera, piegare i cavi allo stesso modo in cui erano piegati per la vecchia tastiera.

1. Far scorrere i cavi della tastiera e della retroilluminazione della tastiera nei rispettivi connettori e premere i dispositivi di chiusura per fissare i cavi.
2. Capovolgere la tastiera e far scorrere le linguette sulla tastiera negli slot sul gruppo del supporto per i polsi e far scattare la tastiera in posizione.

 **ATTENZIONE:** Non applicare eccessiva pressione durante la piegatura dei cavi.

I cavi sulla tastiera non sono piegati quando si riceve una tastiera di ricambio. Seguire le istruzioni riportate di seguito per raggruppare i cavi sulla tastiera di ricambio allo stesso modo in cui vengono piegati sulla vecchia tastiera.

1. Collocare la tastiera su una superficie piana e pulita.



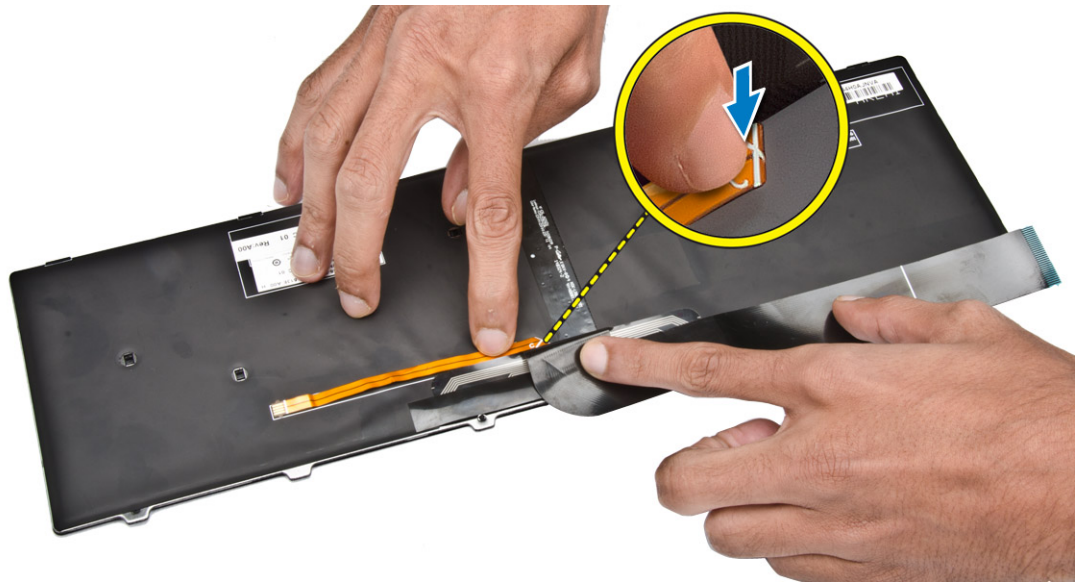
- 1) tastiera
- 2) il cavo di retroilluminazione della tastiera
- 3) cavo della tastiera

**⚠ ATTENZIONE: Non applicare eccessiva pressione durante la piegatura dei cavi.**

2. Sollevare il cavo della tastiera.



3. Piegare delicatamente il cavo di retroilluminazione della tastiera alla linea di piegatura



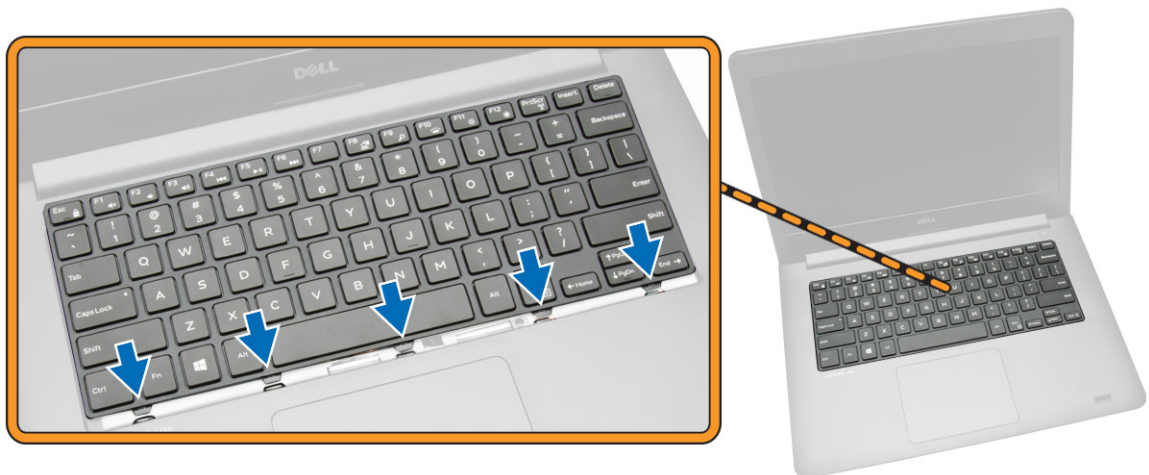
4. Piega il cavo di retroilluminazione della tastiera una seconda volta alla linea di piegatura



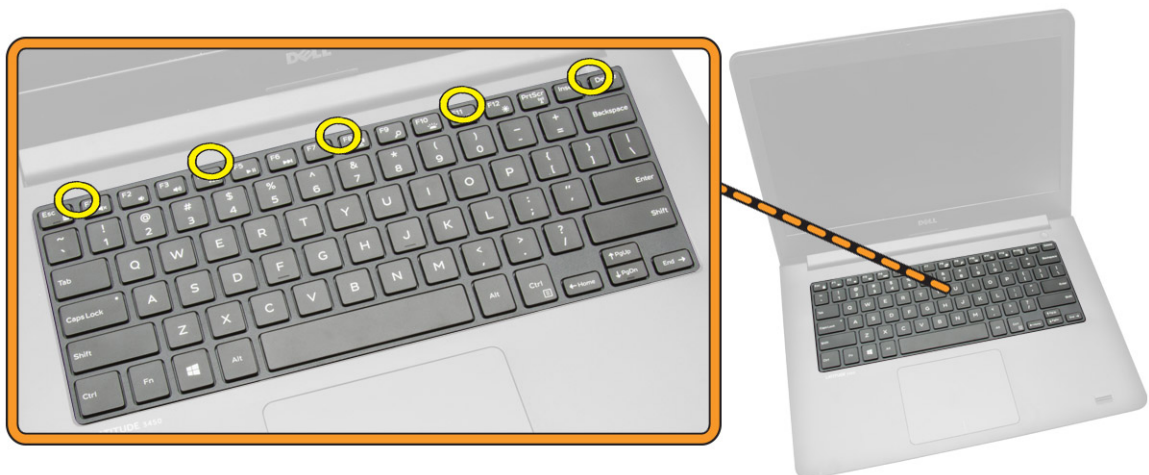
5. Piega il cavo di retroilluminazione della tastiera una terza volta alla linea di piegatura



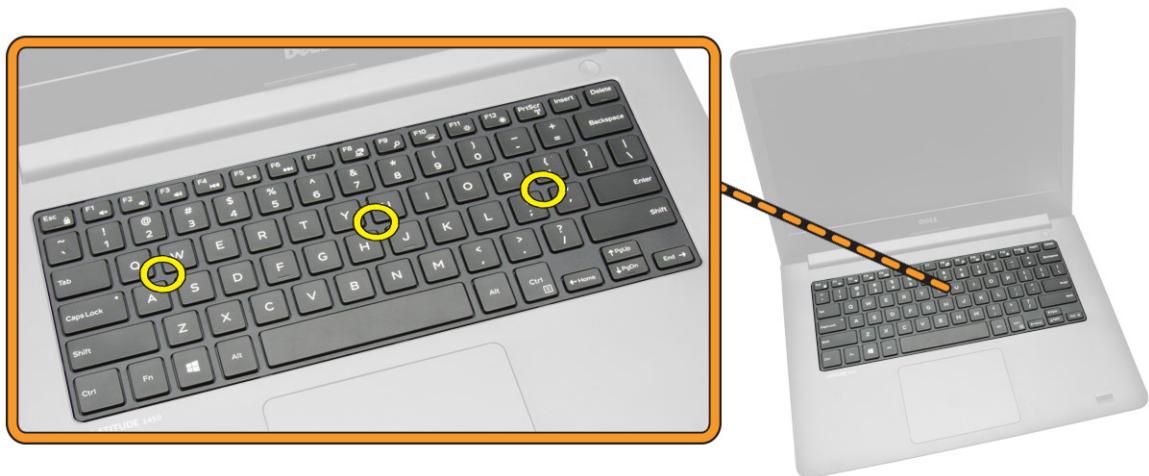
6. Collegare il cavo della tastiera al relativo connettore sulla scheda di sistema.
7. Allineare la tastiera al supporto per i polsi come indicato e premere verso il basso fino a farlo scattare in posizione.



8. Premere sui lati della tastiera e quindi sulle posizioni contrassegnate nell'immagine per fissarla saldamente.



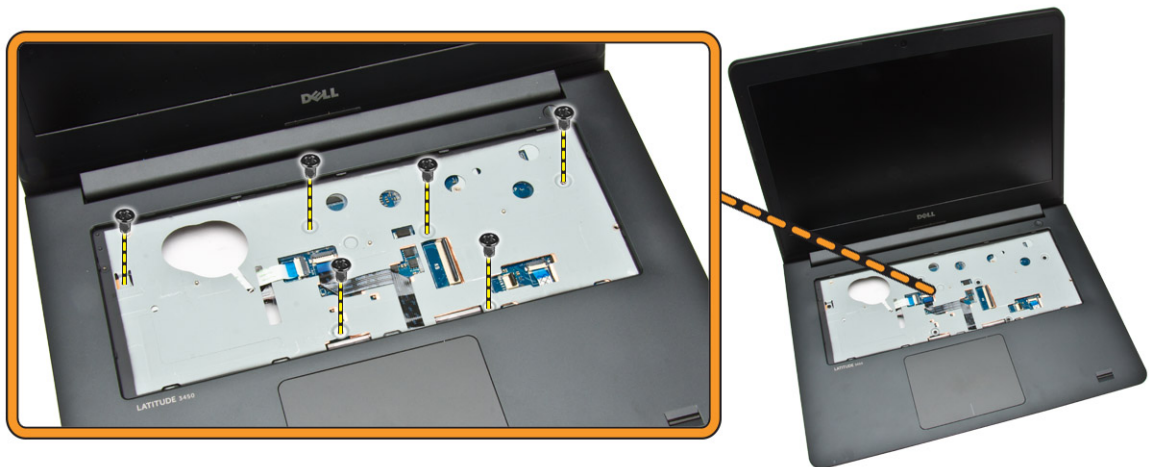
9. Premere sulle posizioni indicate nell'immagine per completare l'installazione della tastiera.



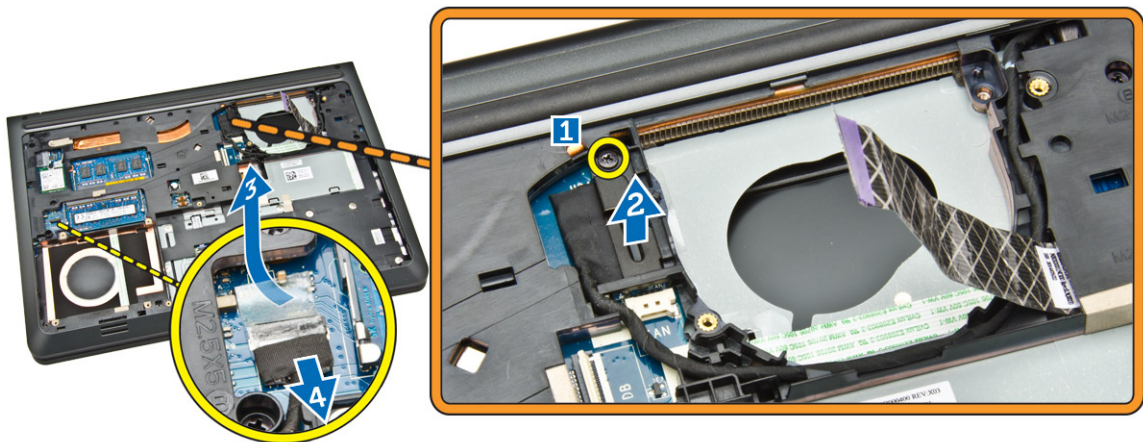
10. Installare:
- a. [Batteria](#)
  - b. [Coperchio della base](#)

## Rimozione dell'intelaiatura di base

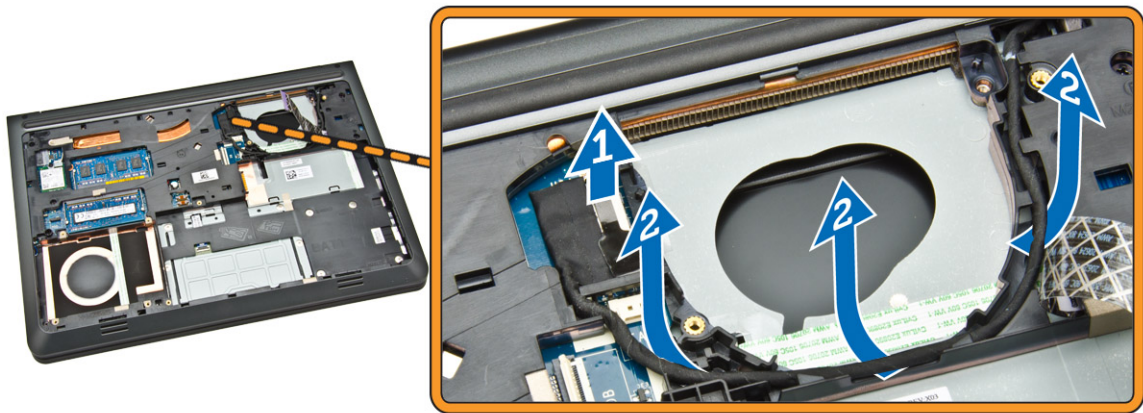
1. Seguire le procedure descritte in [Prima di effettuare interventi sui componenti interni del computer.](#)
2. Rimuovere:
  - a. [coperchio della base](#)
  - b. [batteria](#)
  - c. [disco rigido](#)
  - d. [ventola di sistema](#)
  - e. [tastiera](#)
3. Capovolgere il computer e rimuovere la vite che fissa il gruppo del supporto per i polsi alla scheda di sistema.



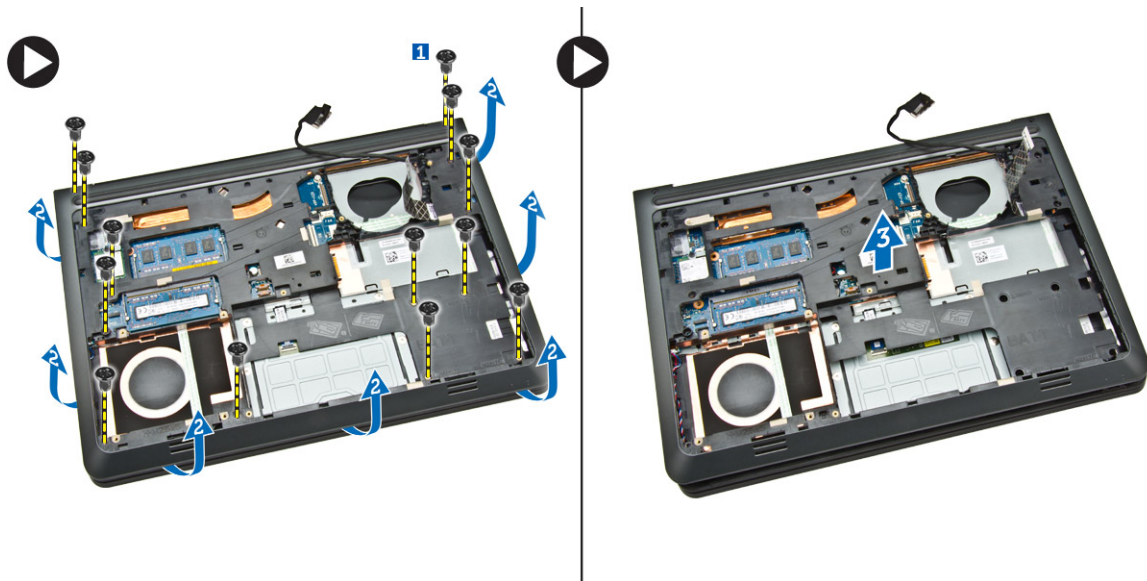
4. Effettuare le seguenti operazioni come illustrato nella figura:
  - a. Rimuovere la vite che fissa il cavo dello schermo al computer [1].
  - b. Sollevare la linguetta che fissa il cavo dello schermo al computer [2].
  - c. Staccare il nastro che fissa il connettore del disco rigido [3].
  - d. Scollegare il connettore del disco rigido [4].



5. Effettuare le seguenti operazioni come illustrato nella figura:
  - a. Scollegare il cavo dello schermo [1].
  - b. Avvolgere il cavo dallo slot [2].



6. Effettuare le seguenti operazioni come illustrato nella figura:
- Rimuovere la vite che fissa la cornice della base al computer [1].
  - Fare leva sul bordo della cornice di base [2].
  - Sollevare la cornice di base [3].



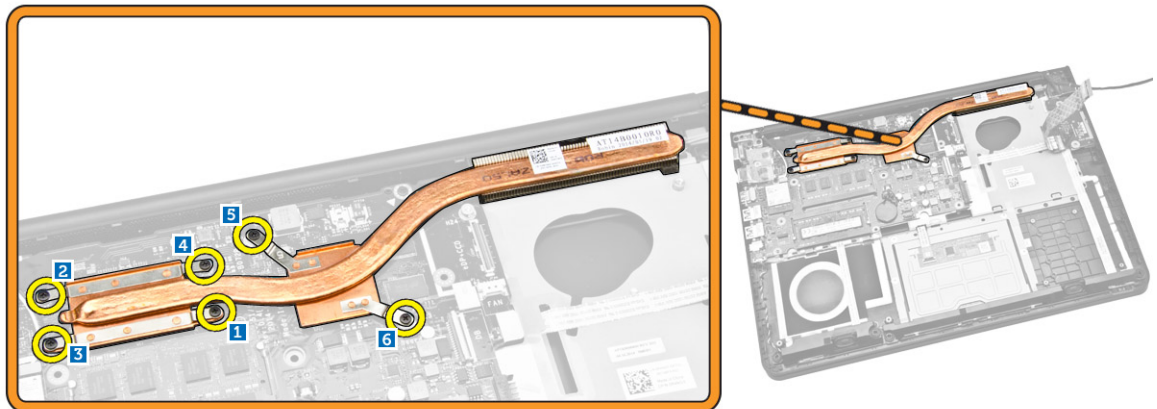
## Installazione della cornice della base

- Posizionare la cornice della base nel computer.
- Serrare la vite che fissa la cornice della base al computer.
- Instradare il cavo dello schermo allo slot.
- Collegare il cavo dello schermo.
- Premere la linguetta fino a quando il cavo dello schermo sia posizionato saldamente.
- Serrare la vite.
- Collegare il connettore del disco rigido e fissarlo con il nastro adesivo.

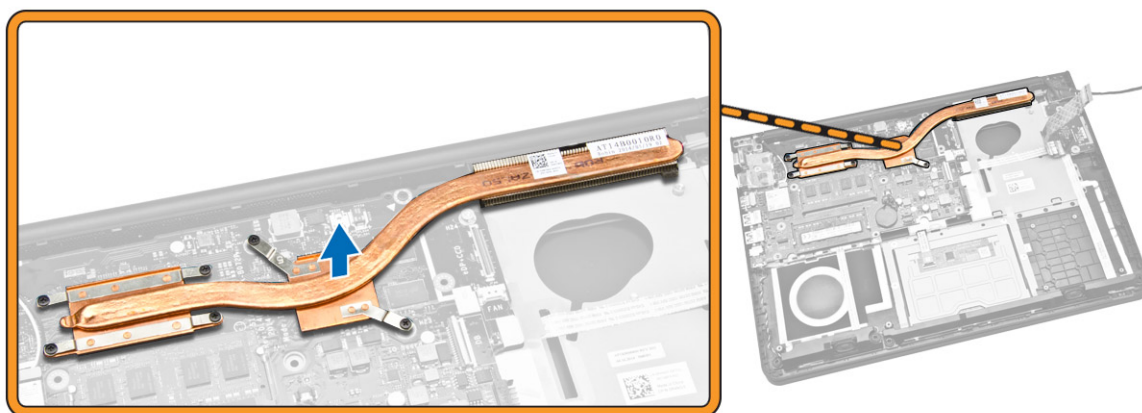
8. Capovolgere il computer e serrare la vite che fissa il gruppo del supporto per i polsi.
9. Installare:
  - a. [tastiera](#)
  - b. [ventola di sistema](#)
  - c. [disco rigido](#)
  - d. [batteria](#)
  - e. [coperchio della base](#)
10. Seguire le procedure descritte in [Dopo aver effettuato gli interventi sui componenti interni del computer](#).

## Rimozione del dissipatore di calore

1. Seguire le procedure descritte in [Prima di effettuare interventi sui componenti interni del computer](#).
2. Rimuovere:
  - a. [coperchio della base](#)
  - b. [batteria](#)
  - c. [disco rigido](#)
  - d. [scheda WLAN](#)
  - e. [ventola di sistema](#)
  - f. [tastiera](#)
  - g. [cornice della base](#)
3. Allentare le viti che assicurano il dissipatore di calore al computer.



4. Sollevare il dissipatore di calore dal computer.

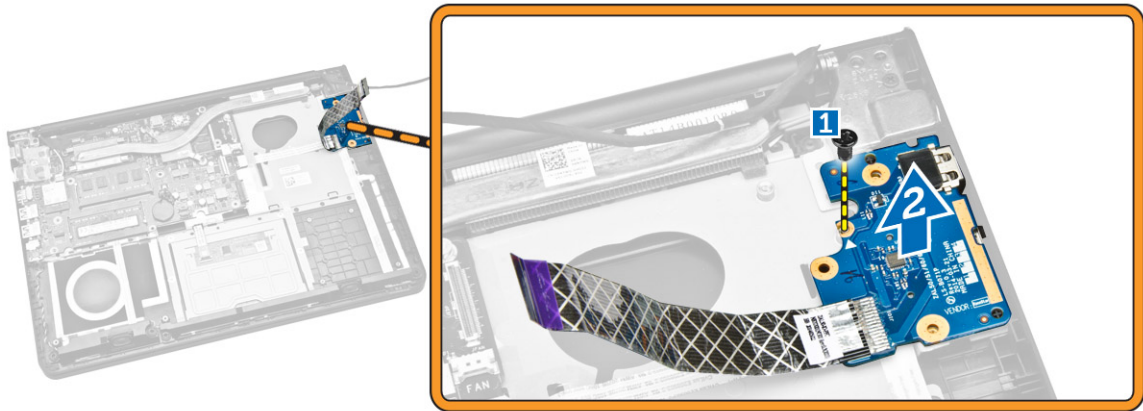


## Installazione del dissipatore di calore

1. Collocare il dissipatore di calore nel relativo slot nel computer.
2. Serrare le viti per fissare il dissipatore di calore al computer.
3. Installare:
  - a. [cornice della base](#)
  - b. [tastiera](#)
  - c. [ventola di sistema](#)
  - d. [scheda WLAN](#)
  - e. [disco rigido](#)
  - f. [batteria](#)
  - g. [coperchio della base](#)
4. Seguire le procedure descritte in [Dopo aver effettuato gli interventi sui componenti interni del computer](#).

## Rimozione della scheda di I/O

1. Seguire le procedure descritte in [Prima di effettuare interventi sui componenti interni del computer](#).
2. Rimuovere:
  - a. [coperchio della base](#)
  - b. [batteria](#)
  - c. [disco rigido](#)
  - d. [scheda WLAN](#)
  - e. [ventola di sistema](#)
  - f. [tastiera](#)
  - g. [cornice della base](#)
3. Effettuare le seguenti operazioni come illustrato nella figura:
  - a. Rimuovere la vite che fissa la scheda di I/O alla scheda di sistema [1].
  - b. Estrarre la scheda di I/O dalla scheda di sistema [2].

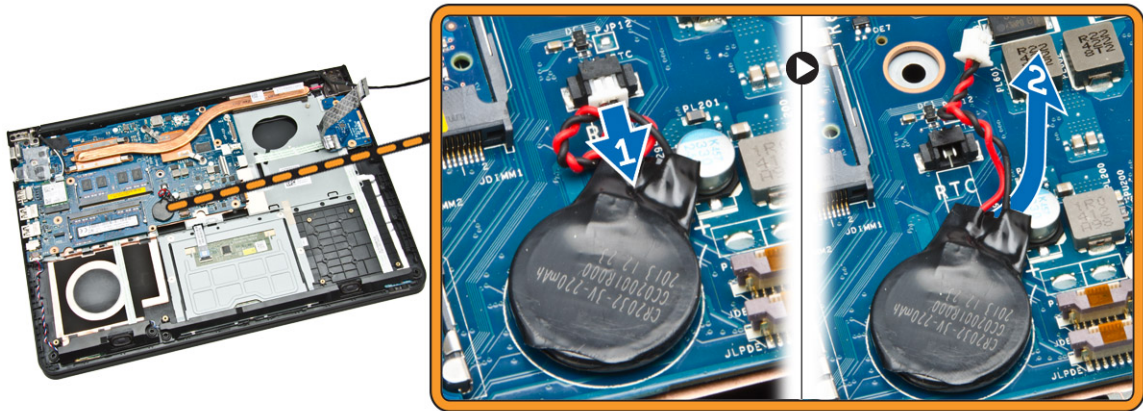


## Installazione della scheda di I/O

1. Collocare la scheda di I/O nel computer.
2. Serrare le viti che fissano la scheda di Input/Output (I/O) al computer.
3. Installare:
  - a. [cornice della base](#)
  - b. [tastiera](#)
  - c. [ventola di sistema](#)
  - d. [scheda WLAN](#)
  - e. [disco rigido](#)
  - f. [batteria](#)
  - g. [coperchio della base](#)
4. Seguire le procedure descritte in [Dopo aver effettuato gli interventi sui componenti interni del computer](#).

## Rimozione della batteria pulsante

1. Seguire le procedure descritte in [Prima di effettuare interventi sui componenti interni del computer](#).
2. Rimuovere:
  - a. [coperchio della base](#)
  - b. [batteria](#)
  - c. [disco rigido](#)
  - d. [scheda WLAN](#)
  - e. [ventola di sistema](#)
  - f. [tastiera](#)
  - g. [cornice della base](#)
3. Effettuare le seguenti operazioni come illustrato nella figura:
  - a. Scollegare il cavo della batteria pulsante dal computer [1].
  - b. Sollevare la batteria pulsante dal computer [2].

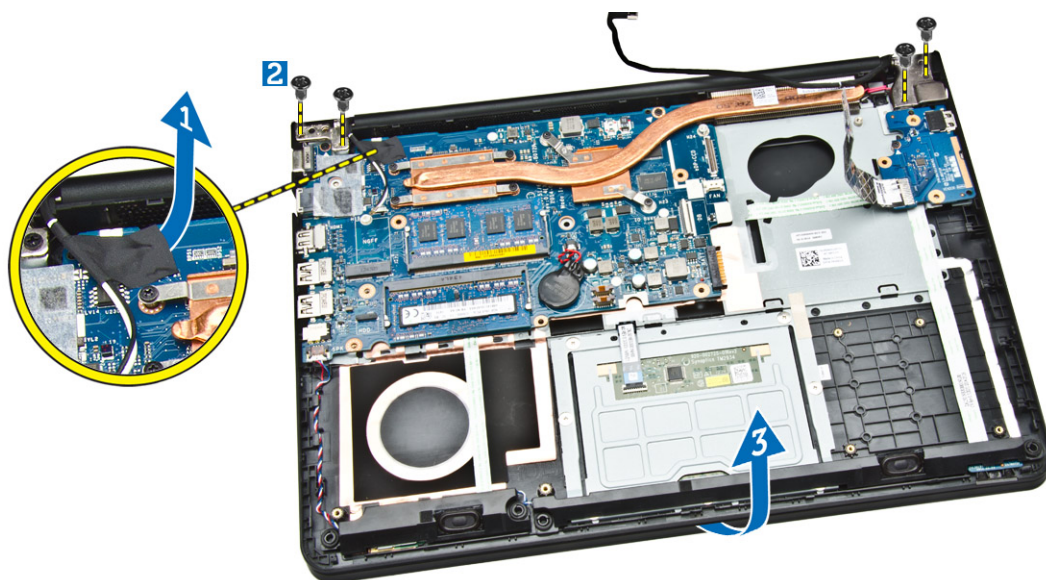


## Installazione della batteria pulsante

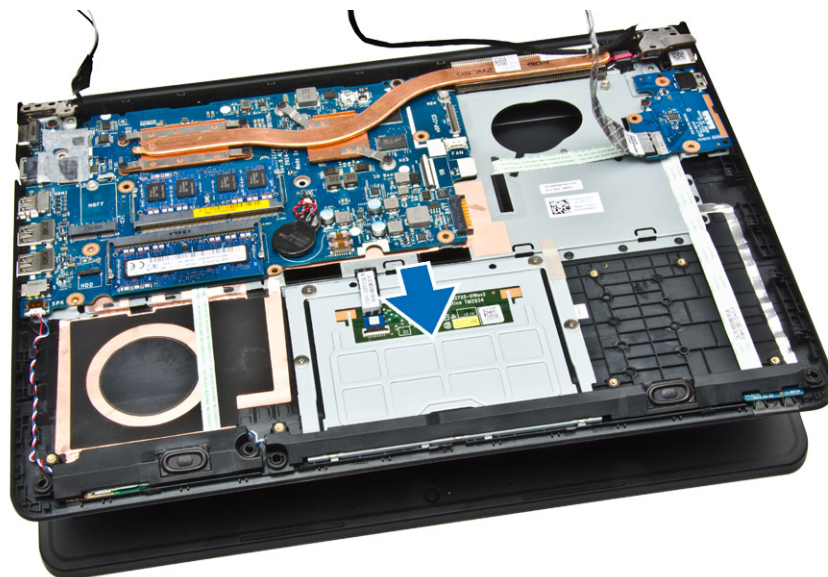
1. Posizionare la batteria pulsante sul computer.
2. Collegare il cavo della batteria pulsante al computer.
3. Installare:
  - a. [cornice della base](#)
  - b. [tastiera](#)
  - c. [ventola di sistema](#)
  - d. [scheda WLAN](#)
  - e. [disco rigido](#)
  - f. [batteria](#)
  - g. [coperchio della base](#)
4. Seguire le procedure descritte in [Dopo aver effettuato gli interventi sui componenti interni del computer](#).

## Rimozione del gruppo dello schermo

1. Seguire le procedure descritte in [Prima di effettuare interventi sui componenti interni del computer](#).
2. Rimuovere:
  - a. [coperchio della base](#)
  - b. [batteria](#)
  - c. [disco rigido](#)
  - d. [scheda WLAN](#)
  - e. [ventola di sistema](#)
  - f. [tastiera](#)
  - g. [cornice della base](#)
3. Effettuare le seguenti operazioni come illustrato nella figura:
  - a. Scollegare il cavo del gruppo dello schermo dal computer [1].
  - b. Allentare la vite che fissa il gruppo dello schermo [2].
  - c. Sollevare il gruppo dello schermo dal computer [3].



4. Rimuovere il gruppo dello schermo dal computer.



## Installazione del gruppo dello schermo

1. Posizionare il gruppo dello schermo sul computer.
2. Serrare la vite che assicura il gruppo dello schermo al computer.
3. Collegare il cavo WLAN al computer.
4. Installare:
  - a. [cornice della base](#)
  - b. [tastiera](#)
  - c. [ventola di sistema](#)
  - d. [scheda WLAN](#)

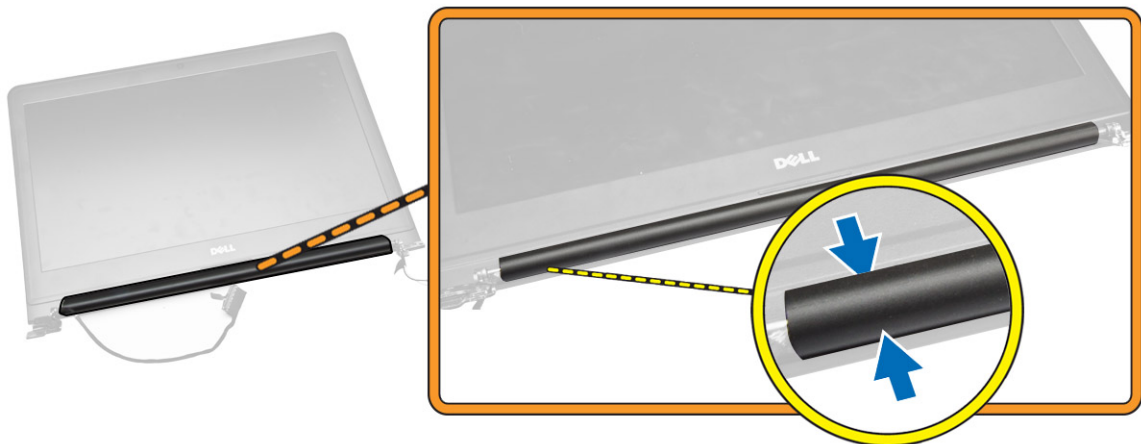
- e. [disco rigido](#)
  - f. [batteria](#)
  - g. [coperchio della base](#)
5. Seguire le procedure descritte in [Dopo aver effettuato gli interventi sui componenti interni del computer.](#)

## Rimozione della cornice dello schermo

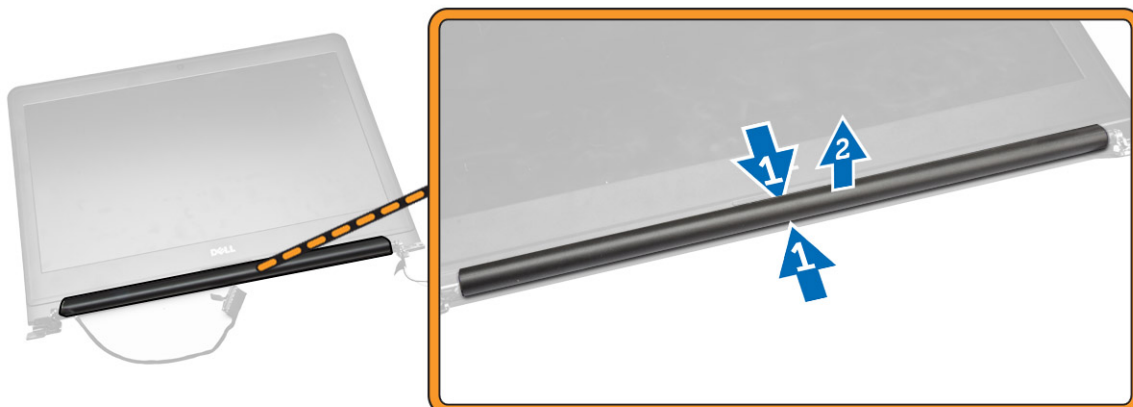
1. Seguire le procedure descritte in [Prima di effettuare interventi sui componenti interni del computer.](#)
2. Rimuovere:
  - a. [coperchio della base](#)
  - b. [batteria](#)
  - c. [disco rigido](#)
  - d. [scheda WLAN](#)
  - e. [ventola di sistema](#)
  - f. [tastiera](#)
  - g. [gruppo dello schermo](#)
3. Estrarre il lato destro del coperchio del cardine.



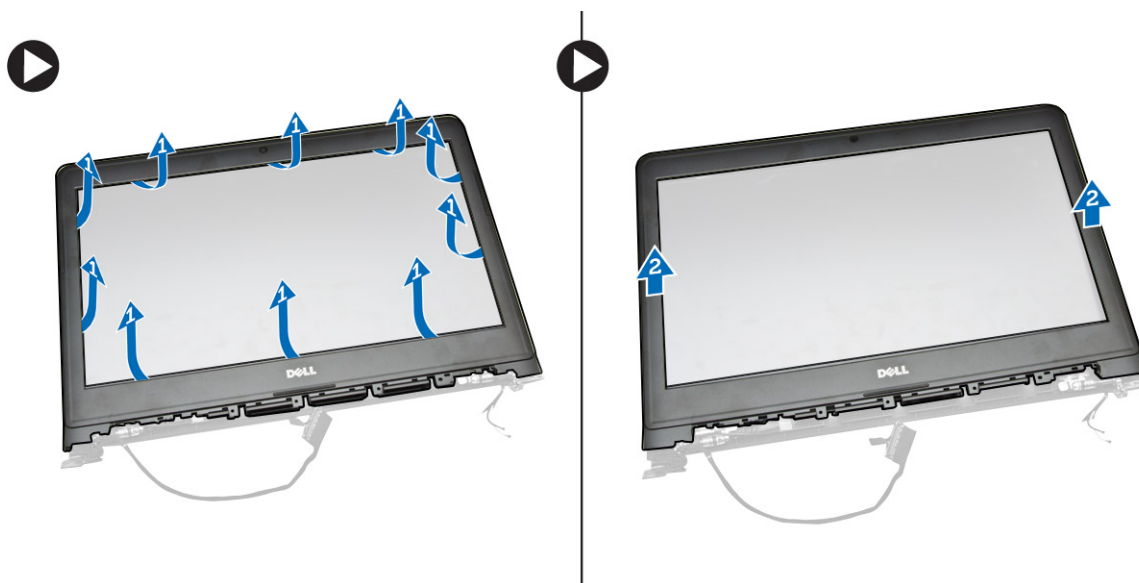
4. Sollevare il lato sinistro del coperchio del cardine.



5. Fare leva sul coperchio del cardine centrale e sollevarlo dal computer.



6. Effettuare i passaggi seguenti come visualizzato nella figura
  - a. Fare leva sui bordi sul coperchio del cardine [1].
  - b. Sollevare il cardine dello schermo [2].



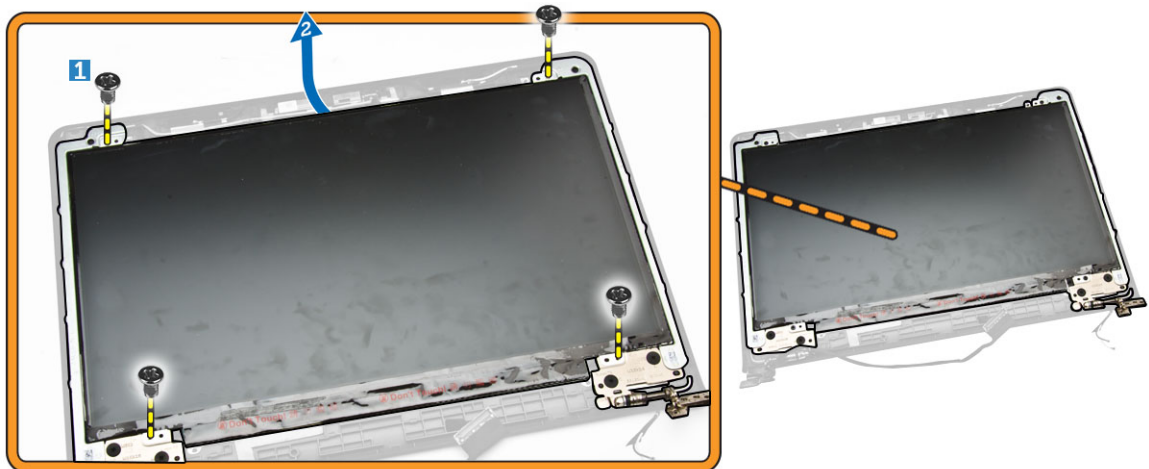
## Installazione della cornice dello schermo

1. Allineare la cornice dello schermo e farla scattare in posizione.
2. Collegare il cavo del gruppo dello schermo.
3. Installare:
  - a. [gruppo dello schermo](#)
  - b. [coperchio della base](#)
  - c. [tastiera](#)
  - d. [ventola di sistema](#)
  - e. [scheda WLAN](#)

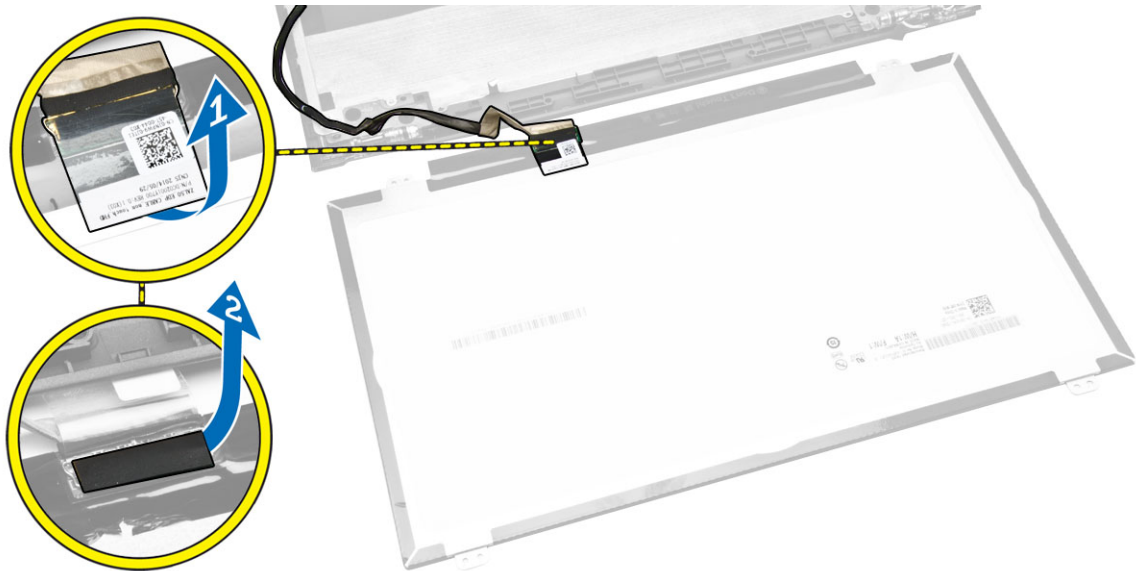
- f. [disco rigido](#)
  - g. [batteria](#)
  - h. [coperchio della base](#)
4. Seguire le procedure descritte in [Dopo aver effettuato gli interventi sui componenti interni del computer](#).

## Rimozione del pannello dello schermo

1. Seguire le procedure descritte in [Prima di effettuare interventi sui componenti interni del computer](#).
2. Rimuovere:
  - a. [coperchio della base](#)
  - b. [batteria](#)
  - c. [disco rigido](#)
  - d. [scheda WLAN](#)
  - e. [ventola di sistema](#)
  - f. [tastiera](#)
  - g. [gruppo dello schermo](#)
  - h. [cornice dello schermo](#)
3. Effettuare le seguenti operazioni come illustrato nella figura:
  - a. Allentare le viti che fissano il pannello dello schermo [1].
  - b. Sollevare il pannello dello schermo [2].



4. Effettuare le seguenti operazioni come illustrato nella figura:
  - a. Rimuovere il nastro che fissa il pannello dello schermo [1].
  - b. Sollevare la scheda [2].



5. Effettuare le seguenti operazioni come illustrato nella figura:
  - a. Scollegare il cavo del pannello dello schermo [1].
  - b. Sollevare il pannello dello schermo [2].



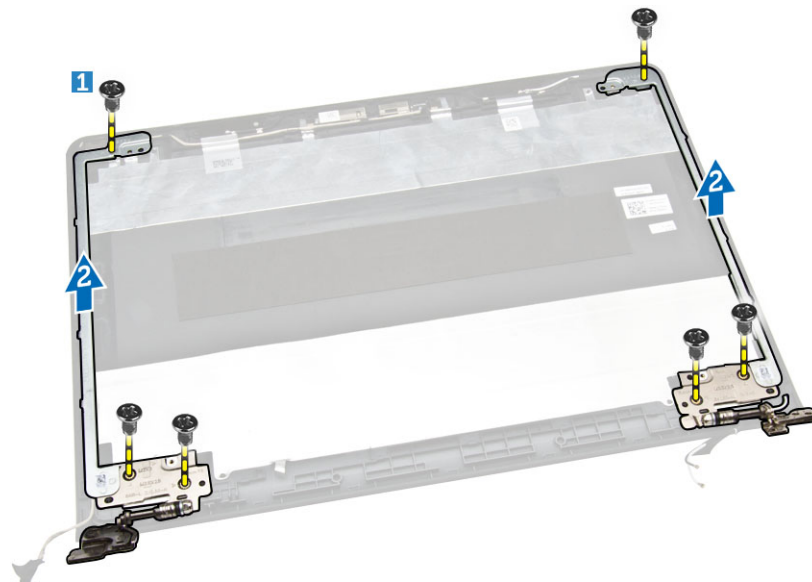
## Installazione del pannello dello schermo

1. Collegare il cavo dello schermo al pannello dello schermo.
2. Applicare il nastro per fissare il cavo dello schermo.
3. Posizionare il pannello dello schermo sul gruppo dello schermo.
4. Serrare le viti per fissare il pannello dello schermo al gruppo dello schermo.
5. Installare:
  - a. [cornice dello schermo](#)

- b. [gruppo dello schermo](#)
  - c. [cornice della base](#)
  - d. [tastiera](#)
  - e. [ventola di sistema](#)
  - f. [scheda WLAN](#)
  - g. [disco rigido](#)
  - h. [batteria](#)
  - i. [coperchio della base](#)
6. Seguire le procedure descritte in [Dopo aver effettuato gli interventi sui componenti interni del computer.](#)

## Rimozione dei cardini dello schermo

1. Seguire le procedure descritte in [Prima di effettuare interventi sui componenti interni del computer.](#)
2. Rimuovere:
  - a. [coperchio della base](#)
  - b. [batteria](#)
  - c. [disco rigido](#)
  - d. [scheda WLAN](#)
  - e. [ventola di sistema](#)
  - f. [tastiera](#)
  - g. [gruppo dello schermo](#)
  - h. [cornice dello schermo](#)
  - i. [pannello dello schermo](#)
3. Effettuare le seguenti operazioni come illustrato nella figura:
  - a. Allentare le viti che fissano il cardine dello schermo [1].
  - b. Sollevare il cardine dello schermo [2].

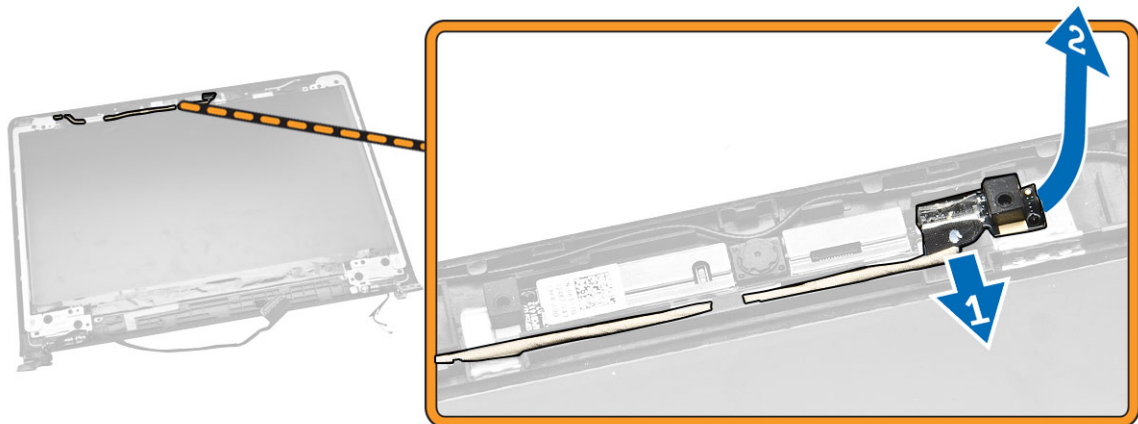


## Installazione dei cardini dello schermo

1. Collocare i cardini dello schermo nelle relative posizioni.
2. Serrare le viti per fissare i cardini dello schermo al gruppo dello schermo.
3. Installare:
  - a. [pannello dello schermo](#)
  - b. [cornice dello schermo](#)
  - c. [gruppo dello schermo](#)
  - d. [cornice della base](#)
  - e. [tastiera](#)
  - f. [ventola di sistema](#)
  - g. [scheda WLAN](#)
  - h. [disco rigido](#)
  - i. [batteria](#)
  - j. [coperchio della base](#)
4. Seguire le procedure descritte in [Dopo aver effettuato gli interventi sui componenti interni del computer](#).

## Rimozione della fotocamera

1. Seguire le procedure descritte in [Prima di effettuare interventi sui componenti interni del computer](#).
2. Rimuovere:
  - a. [coperchio della base](#)
  - b. [batteria](#)
  - c. [cornice dello schermo](#)
3. Effettuare le seguenti operazioni come illustrato nella figura:
  - a. Scollegare il cavo della fotocamera dal connettore sul modulo della fotocamera [1].
  - b. Sollevare e rimuovere la fotocamera dal gruppo dello schermo [2].

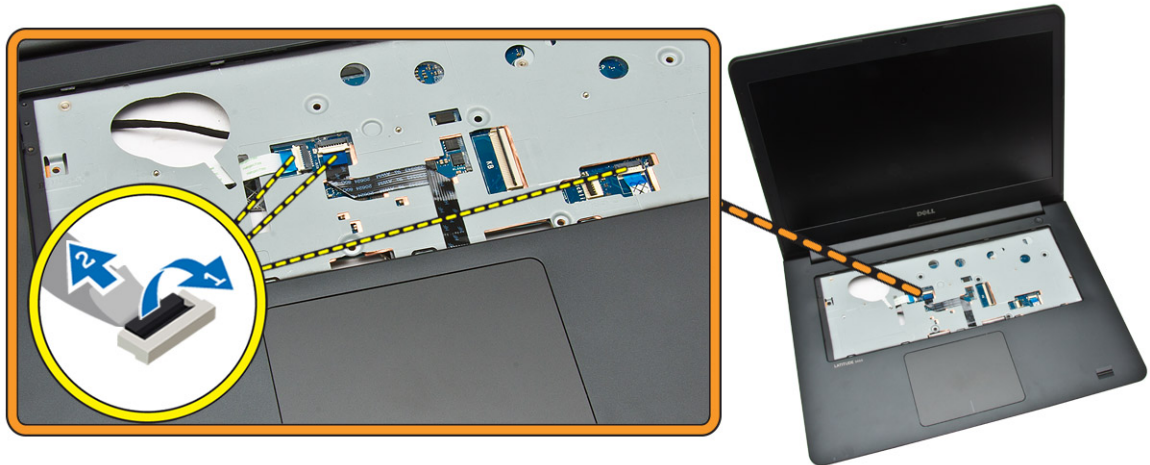


## Installazione della fotocamera

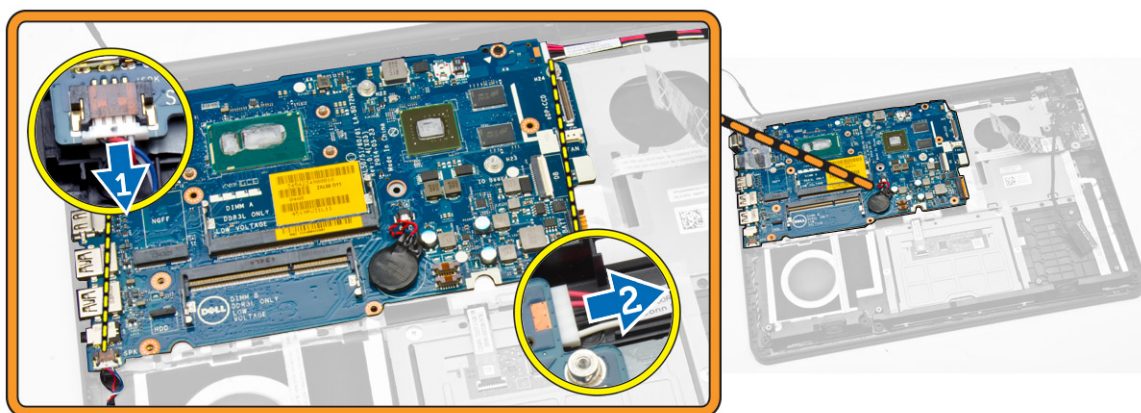
1. Collegare il cavo della videocamera al connettore sul modulo della videocamera.
2. Allineare il modulo della videocamera in posizione nel computer.
3. Installare:
  - a. [cornice dello schermo](#)
  - b. [batteria](#)
  - c. [coperchio della base](#)
4. Seguire le procedure descritte in [Dopo aver effettuato gli interventi sui componenti interni del computer](#).

## Rimozione della scheda di sistema

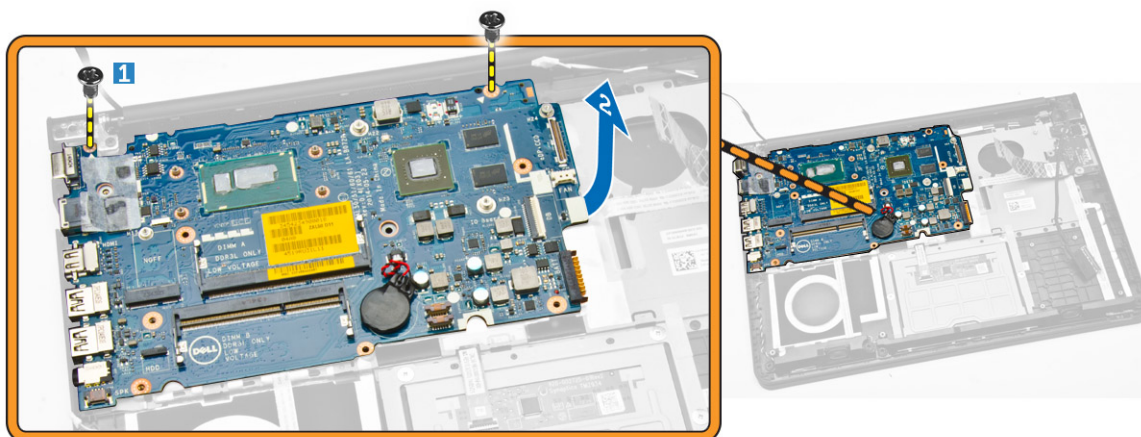
1. Seguire le procedure descritte in [Prima di effettuare interventi sui componenti interni del computer](#).
2. Rimuovere:
  - a. [coperchio della base](#)
  - b. [batteria](#)
  - c. [disco rigido](#)
  - d. [scheda WLAN](#)
  - e. [ventola di sistema](#)
  - f. [tastiera](#)
  - g. [cornice della base](#)
  - h. [dissipatore di calore](#)
3. Effettuare le seguenti operazioni come illustrato nella figura:
  - a. Sollevare la linguetta di blocco [1].
  - b. Scollegare i cavi LED e del touchpad [2].



4. Effettuare le seguenti operazioni come illustrato nella figura:
  - a. Scollegare il cavo degli altoparlanti [1].
  - b. Scollegare il connettore di alimentazione [2].



5. Effettuare le seguenti operazioni come illustrato nella figura:
  - a. Rimuovere la vite che fissa la scheda di sistema al computer [1].
  - b. Sollevare la scheda di sistema [2].



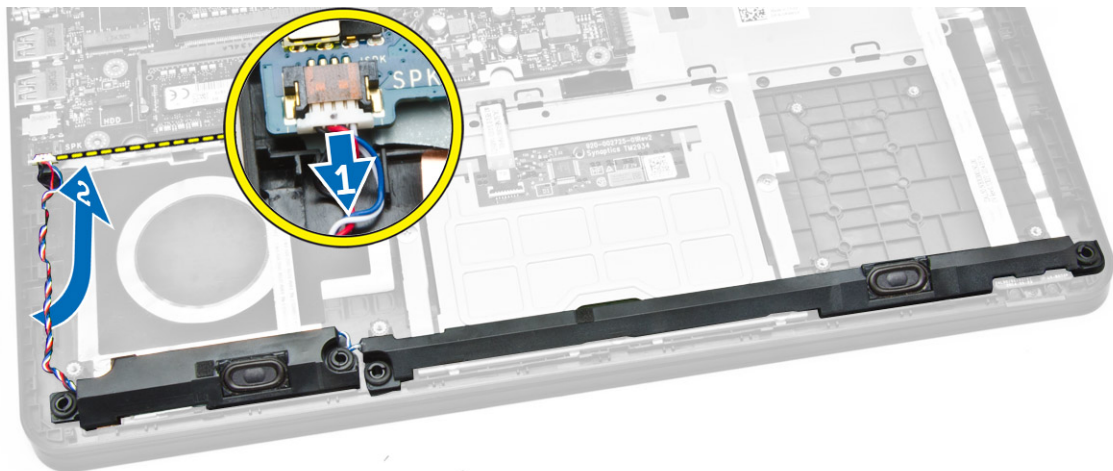
## Installazione della scheda di sistema

1. Installare il connettore di alimentazione.
2. Collocare la scheda di sistema sul computer.
3. Serrare la vite che fissa la scheda di sistema al computer.
4. Collegare gli altoparlanti.
5. Collegare i cavi LED e del touchpad.
6. Premere la linguetta di blocco.
7. Installare:
  - a. [dissipatore di calore](#)
  - b. [cornice della base](#)
  - c. [tastiera](#)
  - d. [ventola di sistema](#)

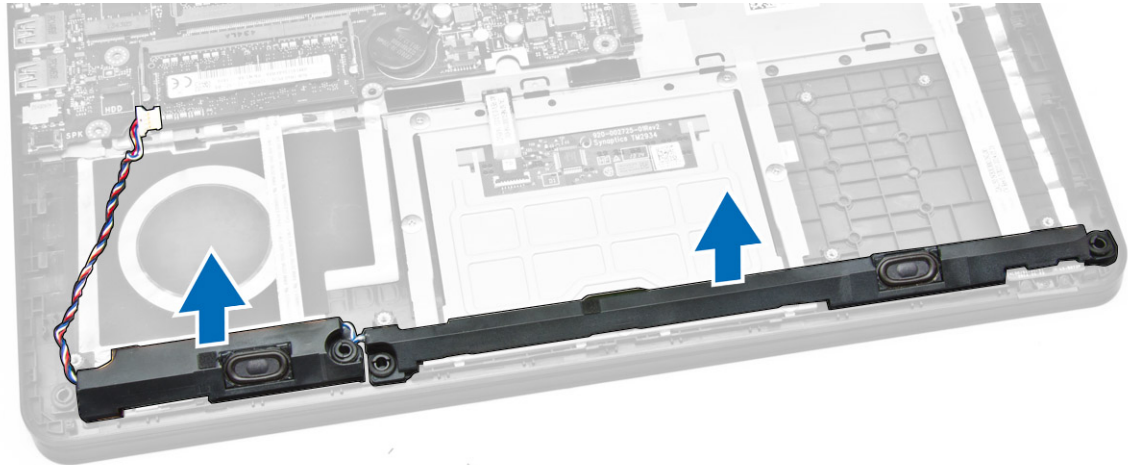
- e. [scheda WLAN](#)
  - f. [disco rigido](#)
  - g. [batteria](#)
  - h. [coperchio della base](#)
8. Seguire le procedure descritte in [Dopo aver effettuato gli interventi sui componenti interni del computer.](#)

## Rimozione degli altoparlanti

1. Seguire le procedure descritte in [Prima di effettuare interventi sui componenti interni del computer.](#)
2. Rimuovere:
  - a. [coperchio della base](#)
  - b. [batteria](#)
  - c. [disco rigido](#)
  - d. [ventola di sistema](#)
  - e. [tastiera](#)
  - f. [cornice della base](#)
3. Effettuare le seguenti operazioni come illustrato nella figura:
  - a. Scollegare i cavi degli altoparlanti [1].
  - b. Liberare i cavi degli altoparlanti [2].



4. Rimuovere gli altoparlanti dal computer

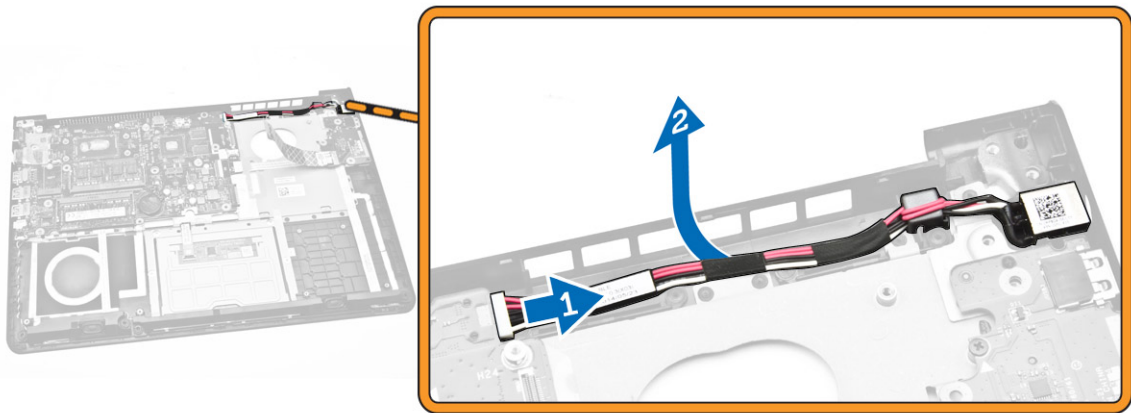


## Installazione degli altoparlanti

1. Collocare l'altoparlante nel computer.
2. Instradare i cavi degli altoparlanti.
3. Collegare i cavi degli altoparlanti.
4. Installare:
  - a. [coperchio della base](#)
  - b. [tastiera](#)
  - c. [ventola di sistema](#)
  - d. [disco rigido](#)
  - e. [batteria](#)
  - f. [coperchio della base](#)
5. Seguire le procedure descritte in [Dopo aver effettuato gli interventi sui componenti interni del computer.](#)

## Rimozione del connettore di alimentazione

1. Seguire le procedure descritte in [Prima di effettuare interventi sui componenti interni del computer.](#)
2. Rimuovere:
  - a. [coperchio della base](#)
  - b. [batteria](#)
  - c. [disco rigido](#)
  - d. [scheda WLAN](#)
  - e. [ventola di sistema](#)
  - f. [tastiera](#)
  - g. [cornice della base](#)
  - h. [gruppo dello schermo](#)
3. Effettuare le seguenti operazioni come illustrato nella figura:
  - a. Scollegare il cavo del connettore di alimentazione [1].
  - b. Liberare il cavo [2].



4. Rimuovere il connettore di alimentazione dal computer.



## Installazione del connettore di alimentazione

1. Collocare il connettore di alimentazione sul computer.
2. Instradare il cavo di alimentazione.
3. Collegare il cavo del connettore di alimentazione.
4. Installare:
  - a. [gruppo dello schermo](#)
  - b. [cornice della base](#)
  - c. [tastiera](#)
  - d. [ventola di sistema](#)
  - e. [scheda WLAN](#)
  - f. [disco rigido](#)
  - g. [batteria](#)
  - h. [coperchio della base](#)
5. Seguire le procedure descritte in [Dopo aver effettuato gli interventi sui componenti interni del computer](#).

## Configurazione del sistema

La configurazione del sistema abilita a gestire l'hardware del computer e a individuare le opzioni a livello di BIOS. Dalla configurazione del sistema è possibile:

- Modificare le configurazioni di NVRAM dopo aver aggiunto o rimosso hardware
- Visualizzare la configurazione dell'hardware di sistema
- Abilitare o disabilitare i dispositivi integrati
- Configurare i limiti delle prestazioni e della gestione del risparmio energetico
- Gestire la sicurezza del computer


### Sequenza di avvio

La sequenza di avvio permette di ignorare la configurazione del sistema: ordine del dispositivo di avvio definito e avvio direttamente a un dispositivo specifico (ad esempio: unità ottica e disco rigido). Durante il POST (Power-on Self Test, Auto test all'accensione), quando appare il logo DELL, è possibile:


- Accedere al programma di configurazione del sistema premendo il tasto <F2>
- Attivare una sequenza di avvio temporanea premendo il tasto <F12>

Il menu della sequenza di avvio temporanea mostra i dispositivi da cui è possibile includere le opzioni di diagnostica. Le opzioni di avvio sono:

- Unità estraibile (se disponibile)
- Unità STXXXX

 **N.B.:** XXX denota il numero dell'unità SATA.


- Unità ottica
- Diagnostica

 **N.B.:** Scegliendo Diagnostica, verrà mostrata la schermata **ePSA diagnostics** (diagnostica ePSA).


Lo schermo della sequenza di avvio mostra inoltre le opzioni per l'accesso allo schermo della configurazione del sistema.

### Tasti di navigazione


La seguente tabella mostra i tasti di navigazione di configurazione del sistema.

 **N.B.:** Per la maggior parte delle opzioni di configurazione del sistema, le modifiche effettuate sono registrate ma non hanno effetto fino al riavvio del computer.

**Tabella 1. Tasti di navigazione**

Tasti	Esplorazione
Freccia SU	Sposta al campo precedente.
Freccia GIÙ	Sposta al campo successivo.
<Invio>	Permette di selezionare un valore nel campo selezionato (se applicabile) o di seguire il link nel campo.
BARRA SPAZIATRICE	Espande o riduce una lista a scorrimento, se applicabile.
Scheda	Porta alla prossima area focale.
	 <b>N.B.:</b> Solo per browser con grafica normale.
<Esc>	Porta alla pagina precedente fino alla visualizzazione della schermata principale. Premendo <Esc> nella schermata principale viene visualizzato un messaggio che suggerisce di salvare qualsiasi modifica non salvata e di riavviare il sistema.
<F1>	Mostra il file di guida alla configurazione del sistema.

## Opzioni di configurazione di sistema

 **N.B.:** A seconda del computer e dei dispositivi installati, gli elementi elencati in questa sezione potrebbero essere visualizzati o meno.



**Tabella 2. Informazioni generali**

Opzione	Descrizione
System Information	Questa sezione elenca le funzionalità principali dell'hardware del computer. <ul style="list-style-type: none"> <li>• Informazioni di sistema: mostrano la versione BIOS, il tag assistenza, il tag asset, la data di proprietà, la data di produzione e il codice rapido di servizio.</li> <li>• Informazioni sulla memoria: visualizza la memoria installata, la memoria disponibile, la velocità di memoria, la modalità canali di memoria, la tecnologia di memoria, le dimensioni DIMM A e le dimensioni DIMM B.</li> <li>• Informazioni processore: mostrano il tipo di processore, il numero core, l'ID processore, la velocità di clock corrente, la velocità di clock minima, la velocità di clock massima, il processore cache L2, il processore cache L3, il supporto HT e la tecnologia a 64 bit.</li> <li>• Informazioni sul dispositivo: visualizza il disco rigido principale, l'indirizzo MAC LOM, il controller video, la versione BIOS video, la memoria video, il tipo di pannello, la risoluzione originale, il controller audio, il dispositivo Wi-Fi, il dispositivo cellulare, il dispositivo Bluetooth.</li> </ul>
Battery Information	Mostra lo stato della batteria e il tipo di adattatore c.a. collegato al computer.
Boot Sequence	<p>Boot Sequence</p> <p>Consente di modificare l'ordine in cui il computer prova a trovare un sistema operativo. Le opzioni sono:</p> <ul style="list-style-type: none"> <li>• Unità a dischetti</li> <li>• HDD interno</li> <li>• Dispositivo di archiviazione USB</li> <li>• CD/DVD/CD-RW Drive (Unità CD/DVD/CD-RW)</li> </ul>

Opzione	Descrizione
	<ul style="list-style-type: none"> <li>• Controller di rete integrato</li> </ul> <p>Per impostazione predefinita, tutte le opzioni sono selezionate. È inoltre possibile deselezionare un'opzione oppure modificare l'ordine di avvio.</p>
	<p>Boot List Option</p> <p>Consente di modificare l'opzione dell'elenco di avvio.</p> <ul style="list-style-type: none"> <li>• Riferimento</li> <li>• UEFI</li> </ul>
Advanced Boot Options	<p>Questa opzione consente di caricare legacy ROM opzionali. Per impostazione predefinita <b>Enable Legacy Option ROM</b> (Abilita Legacy ROM opzionali) non è selezionata.</p>
Date/Time	<p>Consente di modificare la data e l'ora.</p>


**Tabella 3. System Configuration (Configurazione del sistema)**

Opzione	Descrizione
Integrated NIC	<p>Consente di configurare il controller di rete integrato. Le opzioni sono:</p> <ul style="list-style-type: none"> <li>• Disabled (Disattivato)</li> <li>• Enabled (Attivato)</li> <li>• Enabled w/PXE (Abilitato con PXE): questa opzione è abilitata per impostazione predefinita.</li> </ul>
SATA Operation	<p>Consente di configurare il controller del disco rigido SATA interno. Le opzioni sono:</p> <ul style="list-style-type: none"> <li>• Disabled (Disattivato)</li> <li>• AHCI: questa opzione è abilitata per impostazione predefinita.</li> </ul>
Drives	<p>Consente di configurare le unità SATA sul sistema. Tutte le unità sono abilitate per impostazione predefinita. Le opzioni sono:</p> <ul style="list-style-type: none"> <li>• SATA-0: questa opzione è selezionata per impostazione predefinita</li> </ul>
SMART Reporting	<p>Questo campo controlla se durante l'avvio del sistema siano riportati errori del disco rigido per unità integrate. Questa tecnologia fa parte della specifica SMART (Self-Monitoring Analysis and Reporting Technology).</p> <ul style="list-style-type: none"> <li>• Enable SMART Reporting (Abilita Report SMART)</li> </ul>
USB Configuration	<p>Questo campo configura il controller USB integrato. Se Boot Support (Supporto di avvio) è abilitato, al sistema è permesso di avviare qualsiasi tipo di dispositivo di archiviazione di massa USB (HDD, periferica di memoria, floppy).</p> <p>Se la porta USB è abilitata, il dispositivo collegato a questa porta è abilitato e disponibile per il SO.</p>






Opzione	Descrizione
	<p>Se la porta USB è disabilitata, il SO non riesce a vedere alcun dispositivo collegato a questa porta.</p> <ul style="list-style-type: none"> <li>• Enable Boot Support (Attiva supporto avvio)</li> <li>• Enable External USB Port (Attiva porta USB esterna)</li> <li>• Abilitare il controller USB 3.0</li> </ul> <p> <b>N.B.:</b> Tastiera e mouse USB funzionano sempre nella configurazione del BIOS indipendentemente da queste impostazioni.</p>
Audio	<p>Questo campo attiva o disattiva il controller audio integrato. Per impostazione predefinita, l'opzione <b>Enable Audio (Abilita Audio)</b> è selezionata.</p>
Keyboard Illumination	<p>Questo campo consente di selezionare la modalità operativa della funzione di illuminazione della tastiera.</p> <p>Il livello di luminosità della tastiera può essere impostato da 0% a 100%</p> <ul style="list-style-type: none"> <li>• Disabled (Disattivato)</li> <li>• Dim</li> <li>• Luminoso</li> </ul> <p>Questa opzione è disabilitata per impostazione predefinita.</p>
Keyboard Backlight with AC	<p>L'opzione Retroilluminazione tastiera con c.a. non influisce sulla funzione di illuminazione della tastiera principale. L'illuminazione della tastiera continuerà a supportare i vari livelli di illuminazione. Questo campo ha effetto quando la retroilluminazione è attivata.</p> <ul style="list-style-type: none"> <li>• Keyboard Backlight with AC</li> </ul> <p>Questa opzione è disabilitata per impostazione predefinita.</p>
Unobtrusive Mode	<p>Questa opzione, quando è abilitata premendo Fn+F7 arresta tutte luci e l'audio nel sistema. Per riprendere il normale funzionamento, premere nuovamente Fn+F7. Questa opzione è disattivata per impostazione predefinita.</p>
Miscellaneous Devices	<p>Consente di abilitare o disabilitare i seguenti dispositivi:</p> <ul style="list-style-type: none"> <li>• Enable Microphone (Attiva microfono)</li> <li>• Enable Camera (Attiva webcam)</li> <li>• Enable Media Card (Abilita scheda multimediale)</li> <li>• Disable Media Card (Disabilita scheda multimediale)</li> </ul> <p> <b>N.B.:</b> Tutti i dispositivi sono abilitati per impostazione predefinita.</p> <p>È inoltre possibile abilitare o disabilitare la scheda multimediale.</p>


**Tabella 4. Video**

Opzione	Descrizione
LCD Brightness	Consente di impostare la luminosità dello schermo in base alla sorgente di alimentazione (batteria o c.a.).

 **N.B.:** L'impostazione Video sarà visibile solo quando una scheda video è installata sul sistema.


**Tabella 5. Security**

Opzione	Descrizione
Admin Password	<p>Consente di impostare, modificare o eliminare la password amministratore (admin).</p> <p> <b>N.B.:</b> È necessario impostare la password dell'amministratore prima di impostare il sistema o la password del disco rigido. La cancellazione della password dell'amministratore comporta la cancellazione automatica della password di sistema e della password del disco rigido.</p> <p> <b>N.B.:</b> Modifiche eseguite correttamente della password entrano in vigore immediatamente.</p> <p>Impostazione predefinita: non impostata</p>
System Password	<p>Consente di impostare, modificare o eliminare la password del sistema.</p> <p> <b>N.B.:</b> Modifiche eseguite correttamente della password entrano in vigore immediatamente.</p> <p>Impostazione predefinita: non impostata</p>
Internal HDD-0 Password	<p>Consente di impostare, modificare o eliminare la password nell'unità del disco rigido interna del sistema.</p> <p> <b>N.B.:</b> Modifiche eseguite correttamente della password entrano in vigore immediatamente.</p> <p>Impostazione predefinita: non impostata</p>
Strong Password	<p>Consente di attivare l'opzione in base alla quale devono sempre essere impostate password sicure.</p> <p>Impostazione predefinita: Enable Strong Password (Attiva password sicura) non è selezionato.</p> <p> <b>N.B.:</b> Se l'opzione Strong Password (Password sicura) è abilitato, le password dell'amministratore e di sistema devono contenere almeno un carattere maiuscolo e un carattere minuscolo e devono avere una lunghezza di almeno 8 caratteri.</p>
Password Configuration	Consente di determinare la lunghezza massima e minima delle password Amministratore e Sistema.

Opzione	Descrizione
Password Bypass	<p>Consente di attivare o disattivare l'autorizzazione a ignorare la password del sistema e dell'HDD interno, se impostate. Le opzioni sono:</p> <ul style="list-style-type: none"> <li>• Disabled (Disattivato)</li> <li>• Reboot bypass (Ignora riavvio)</li> </ul> <p>Impostazione predefinita: Disabled (Disattivato)</p>
Password Change	<p>Consente di abilitare l'autorizzazione di disabilitazione delle password di sistema e del disco rigido quando è impostata la password admin.</p> <p>Impostazione predefinita: Allow Non-Admin Password Changes (Consenti modifiche password a tutti gli utenti) è selezionato.</p>
Non-Admin Setup Changes	<p>Consente di determinare se sono consentite modifiche alle opzioni di impostazione quando è impostata una Password amministratore. Se disabilitata, le opzioni di impostazione sono bloccate dalla password admin.</p>
Computrace	<p>Consente di attivare o disattivare il software Computrace opzionale. Le opzioni sono:</p> <ul style="list-style-type: none"> <li>• Deactivate (Disattiva)</li> <li>• Disable (Disattiva)</li> <li>• Activate (Attiva)</li> </ul> <p> <b>N.B.:</b> Le opzioni Activate e Disable attiveranno e disattiveranno permanentemente la funzione e non saranno consentite ulteriori modifiche.</p> <p>Disattiva (impostazione predefinita)</p>
CPU XD Support	<p>Consente di attivare la modalità esecuzione disattivata del processore.</p> <p>Enable CPU XD Support (Abilita Supporto CPU XD) (Impostazione predefinita)</p>
Admin Setup Lockout	<p>Consente di impedire agli utenti di entrare nella configurazione quando è impostata una password amministratore.</p> <p>Impostazione predefinita: Enable Admin Setup Lockout (Abilita blocco configurazione admin) non è selezionato.</p>

**Tabella 6. Secure Boot**

Opzione	Descrizione
Secure Boot Enable	<p>Questa opzione abilita o disabilita la Secure Boot Feature (funzione Avvio protetto).</p> <ul style="list-style-type: none"> <li>• Disabled (Disattivato)</li> <li>• Enabled (Attivato)</li> </ul>


Opzione	Descrizione
	Impostazione predefinita: l'opzione è abilitata.
Expert Key Management	<p>Consente di manipolare il database delle chiavi di sicurezza solo se il sistema è in modalità personalizzata. L'opzione <b>Abilita modalità personalizzata</b> non è impostata per impostazione predefinita. Le opzioni sono:</p> <ul style="list-style-type: none"> <li>• PK</li> <li>• KEK</li> <li>• db</li> <li>• dbx</li> </ul> <p>Se si attiva la <b>Modalità personalizzata</b>, le rilevanti opzioni per <b>PK, KEK, db, and dbx</b> vengono visualizzate. Le opzioni sono:</p> <ul style="list-style-type: none"> <li>• <b>Salva in file</b>: salva la chiave su un file selezionato dall'utente.</li> <li>• <b>Sostituisci da file</b>: sostituisce la chiave corrente con una chiave di un file selezionato dall'utente.</li> <li>• <b>Aggiungi da file</b>: aggiunge una chiave al database corrente da un file selezionato dall'utente.</li> <li>• <b>Elimina</b>: elimina la chiave selezionata.</li> <li>• <b>Reimposta tutte le chiavi</b>: reimposta le impostazioni iniziali.</li> <li>• <b>Elimina tutte le chiavi</b>: elimina tutte le chiavi.</li> </ul> <p> <b>N.B.:</b> Se si disabilita la Modalità personalizzata, tutte le modifiche verranno cancellate e le chiavi ripristinate alle impostazioni iniziali.</p>


**Tabella 7. Prestazioni**

Opzione	Descrizione
Multi Core Support	<p>Questo campo specifica se il processore avrà uno o tutti i core abilitati. Le prestazioni di alcune applicazioni miglioreranno con la presenza di core aggiuntivi. Questa opzione è abilitata per impostazione predefinita. Consente di abilitare o disabilitare il supporto multi core per il processore. Il processore installato supporta due core. Se Multi Core Support (Supporto multi core) viene abilitato, due core verranno abilitati. Se Multi Core Support (Supporto multi core) viene disabilitato, uno dei core verrà attivato.</p> <ul style="list-style-type: none"> <li>• Enable Multi Core Support (Abilita supporto multi-core)</li> </ul> <p>Impostazione predefinita: l'opzione è abilitata.</p>
Intel SpeedStep	<p>Consente di attivare o disattivare la funzione Intel SpeedStep.</p> <ul style="list-style-type: none"> <li>• Enable Intel SpeedStep (Abilita Intel SpeedStep):</li> </ul> <p>Impostazione predefinita: l'opzione è abilitata.</p>
C States Control	<p>Consente di attivare o disattivare gli stati di standby del processore aggiuntivi.</p> <ul style="list-style-type: none"> <li>• Stati C</li> </ul>

Opzione	Descrizione
	Impostazione predefinita: l'opzione è abilitata.
Intel TurboBoost	<p>Consente di attivare o disattivare la modalità Intel TurboBoost del processore.</p> <ul style="list-style-type: none"> <li>• Enable Intel TurboBoost (Abilita Intel TurboBoost):</li> </ul> <p>Impostazione predefinita: l'opzione è abilitata.</p>
Hyper-Thread Control	<p>Consente di attivare o disattivare l'HyperThreading del processore.</p> <ul style="list-style-type: none"> <li>• Disabled (Disattivato)</li> <li>• Enabled (Attivato)</li> </ul> <p>Impostazione predefinita: l'opzione è abilitata.</p>

**Tabella 8. Power Management (Gestione del risparmio di energia)**

Opzione	Descrizione
AC Behavior	<p>Consente di abilitare o disabilitare l'accensione automatica del computer quando è collegato un adattatore c.a.</p> <p>Impostazione predefinita: Wake on AC (Attiva in c.a.) non selezionato.</p>
Auto On Time	<p>Consente di impostare l'orario in cui il computer deve accendersi automaticamente. Le opzioni sono:</p> <ul style="list-style-type: none"> <li>• Disabilitato (<b>impostazione predefinita</b>)</li> <li>• Every Day (Ogni giorno)</li> <li>• Weekdays (Giorni feriali)</li> <li>• Select Days (Seleziona giorni)</li> </ul>
USB Wake Support	<p>Consente di abilitare la riattivazione dallo Standby del sistema ad opera delle periferiche USB.</p> <p> <b>N.B.:</b> Questa funzione è funzionale solo quando è collegato l'adattatore c.a. Se l'adattatore c.a. è rimosso durante lo Standby, la configurazione del sistema rimuoverà l'alimentazione da tutte le porte USB per conservare la carica della batteria.</p> <ul style="list-style-type: none"> <li>• Enable USB Wake Support (Attiva supporto riattivazione USB)</li> </ul> <p>Impostazione predefinita: l'opzione è disabilitata.</p>
Wireless Radio Control	<p>Consente di abilitare o disabilitare la funzione che passa automaticamente da reti cablate o wireless senza dipendere dalla connessione fisica.</p> <ul style="list-style-type: none"> <li>• Control WLAN radio (Controlla radio WLAN)</li> </ul> <p>Impostazione predefinita: l'opzione è disabilitata.</p>
Wake on LAN/WLAN	<p>Consente di abilitare o disabilitare la funzione che accende il computer dallo stato di Off quando attivato da un segnale LAN.</p>

Opzione	Descrizione
	<ul style="list-style-type: none"> <li>• Disabled (Disabilitato): questa opzione è abilitata per impostazione predefinita.</li> <li>• LAN Only (Solo LAN)</li> <li>• WLAN Only (Solo WLAN)</li> <li>• LAN or WLAN (LAN o WLAN)</li> <li>• LAN con avvio PXE</li> </ul>
Block Sleep	<p>Questa opzione consente di bloccare l'attivazione dello stato di sospensione (stato S3) in un ambiente di sistema operativo.</p> <p>Block Sleep (S3 state) (Sospensione del blocco stato S3): questa opzione è disabilitata per impostazione predefinita</p>
Peak Shift	<p>Questa opzione consente di ridurre al minimo i consumi di alimentazione CA durante i periodi della giornata nei quali il consumo è più elevato. Una volta abilitata questa opzione, il sistema utilizza solo la batteria anche se l'alimentatore CA è collegato.</p>
Advanced Battery Charge Configuration	<p>Questa opzione consente di ottimizzare lo stato di salute della batteria. In questo modo, il sistema utilizza l'algoritmo di ricarica standard e altre tecniche, durante le ore di non lavoro al fine di migliorare lo stato di salute della batteria.</p> <p>Disabilitato (impostazione predefinita)</p>
Primary Battery Charge Configuration	<p>Consente di selezionare la modalità di ricarica per la batteria. Le opzioni sono:</p> <ul style="list-style-type: none"> <li>• Adaptive (Latitude E5250)</li> <li>• Standard: ricarica completa della batteria a velocità standard.</li> <li>• ExpressCharge: la batteria si ricarica in minor tempo attraverso la tecnologia di ricarica rapida di Dell. Questa opzione è abilitata per impostazione predefinita.</li> <li>• Utilizzo primario c.a. (Latitude E5250)</li> <li>• Personalizza (Latitude E5250)</li> </ul> <p>Se l'opzione Custom Charge (Carica personalizzata) è selezionata, è possibile configurare anche l'inizio e la fine della carica personalizzata.</p> <p> <b>N.B.:</b> Tutte le modalità di ricarica potrebbero non essere disponibili per tutti i tipi di batterie. Per abilitare questa opzione, disabilitare l'opzione <b>Advanced Battery Charge Configuration (Configurazione avanzata carica della batteria)</b>.</p>

**Tabella 9. POST Behavior**

Opzione	Descrizione
Adapter Warnings	<p>Consente di abilitare o disabilitare i messaggi di avvertenza del setup del sistema (BIOS) quando si usano determinati adattatori di alimentazione.</p>

Opzione	Descrizione
	Impostazione predefinita: Enable Adapter Warnings (Abilita messaggi di avvertenza adattatore)
Keypad (Embedded)	Consente di selezionare uno o due metodi per abilitare il tastierino integrato nella tastiera interna. <ul style="list-style-type: none"> <li>• Fn Key Only (Solo tasto Fn): questa opzione è abilitata per impostazione predefinita.</li> <li>• By Numlock (Tramite Bloc Num)</li> </ul>
Numlock Enable	Consente di abilitare l'opzione Bloc Num quando il computer si avvia. Enable Network (Abilita rete)  Questa opzione è abilitata per impostazione predefinita.
Fn Key Emulation	Consente di impostare l'opzione nella quale il tasto <Bloc Scorr> è usato per simulare la funzione del tasto <Fn>. Enable Fn Key Emulation (Abilita Emulazione tasto Fn) (impostazione predefinita)
Fn Lock Hot Key	Consente alla combinazione di tasti di scelta rapida <Fn>+<Esc> di alternare il comportamento principale di F1-F12, tra le funzioni secondarie e standard. <ul style="list-style-type: none"> <li>• Lock Mode Disable / Standard (modalità Blocco disattiva/Standard). Questa opzione è abilitata per impostazione predefinita.</li> <li>• Lock Mode Enable / Secondary (modalità Blocco attiva/Secondaria)</li> </ul>
Fastboot	Consente di accelerare il processo di avvio ignorando alcune fasi di compatibilità. Le opzioni sono: <ul style="list-style-type: none"> <li>• Minimal (Minimo)</li> <li>• Thorough (impostazione predefinita)</li> <li>• Automatica</li> </ul>
Extended BIOS POST Time	Consente di creare un ritardo di pre-avvio ulteriore. Le opzioni sono: <ul style="list-style-type: none"> <li>• 0 seconds (0 secondi). Questa opzione è abilitata per impostazione predefinita.</li> <li>• 5 secondi</li> <li>• 10 secondi</li> </ul>

**Tabella 10. Supporto di virtualizzazione**

Opzione	Descrizione
Virtualization	Consente di abilitare o disabilitare la tecnologia Intel Virtualization Technology. <ul style="list-style-type: none"> <li>• <b>Enable Intel Virtualization Technology</b> (Abilita Tecnologia Intel Virtualization) (impostazione predefinita)</li> </ul>

**Tabella 11. Wireless**

Opzione	Descrizione
Wireless Switch	<p>Consente di impostare i dispositivi wireless che possono essere controllati dallo switch. Le opzioni sono:</p> <ul style="list-style-type: none"> <li>• WLAN</li> <li>• Bluetooth</li> </ul> <p>Tutte le opzioni sono abilitate per impostazione predefinita.</p>
Wireless Device Enable	<p>Consente di abilitare o disabilitare i dispositivi interni wireless.</p> <ul style="list-style-type: none"> <li>• WLAN</li> <li>• Bluetooth</li> </ul> <p>Tutte le opzioni sono abilitate per impostazione predefinita.</p>

**Tabella 12. Manutenzione**

Opzione	Descrizione
Service Tag	Visualizza il Numero di servizio del computer.
Asset Tag	Consente di creare un asset tag di sistema, se non è già impostato. Questa opzione non è impostata per impostazione predefinita.

**Tabella 13. Registri di sistema**

Opzione	Descrizione
BIOS Events	Consente di visualizzare e cancellare gli eventi POST della Configurazione del sistema (BIOS).
Thermal Events	Consente di visualizzare e cancellare gli eventi della Configurazione del sistema (Thermal).
Power Events	Consente di visualizzare e cancellare gli eventi della Configurazione del sistema (Power).


## Aggiornamento del BIOS

Si raccomanda di aggiornare il BIOS (configurazione del sistema) durante il ricollocamento della scheda di sistema oppure quando è disponibile un aggiornamento. Per quanto riguarda i portatili, assicurarsi che la batteria del computer sia completamente carica e collegata alla presa di alimentazione.

1. Riavviare il computer.
2. Accedere all'indirizzo Web **dell.com/support**.
3. Inserire il **Numero di servizio** oppure **Codice di servizio rapido** e fare clic su **Submit** (Invia).



**N.B.:** Per individuare il Numero di servizio, cliccare su Dove trovo il **Numero di servizio?**

 **N.B.:** Se non si riesce a trovare il Numero di servizio, fare clic su **Rileva Numero di servizio**. Seguire le istruzioni visualizzate sullo schermo.

4. Se non è possibile individuare il numero di servizio selezionare la Categoria prodotto del proprio computer.
5. Selezionare il **Tipo di prodotto** dall'elenco.
6. Selezionare il modello del computer per visualizzare la pagina di **Supporto del prodotto**.
7. Fare clic su **Ottieni driver** e quindi su **Visualizza tutti driver**.  
Viene visualizzata la pagina Driver e download.
8. Nella schermata Drivers e download, sotto l'elenco a discesa **Sistema operativo**, selezionare **BIOS**.
9. Identificare gli ultimi file del BIOS e fare clic su **Download File** (Scarica file).  
È anche possibile analizzare i driver che necessitano di un aggiornamento. Per farlo è sufficiente per il prodotto, fare clic su **Analizza gli aggiornamenti del sistema** e seguire le istruzioni visualizzate.
10. Selezionare la modalità di download desiderata in **Selezionare la modalità di download desiderata nella finestra di seguito**; fare clic su **Download file (Scarica file)**.  
Viene visualizzata la finestra **File Download** (Scarica file).
11. Fare clic su **Save** (Salva) per salvare il file sul desktop.
12. Fare clic su **Run** (Esegui) per installare le impostazioni del BIOS aggiornate sul computer.  
Seguire le istruzioni sulla schermata.

## Password di sistema e password della configurazione

È possibile creare una password del sistema e una password della configurazione per proteggere il computer.

Tipo di password	Descrizione
Password del sistema	La password da inserire per accedere al sistema.
Password della configurazione	La password da inserire per accedere ed effettuare modifiche alle impostazioni del BIOS del computer.

 **ATTENZIONE:** Le funzionalità della password forniscono un livello di sicurezza di base per i dati sul computer.

 **ATTENZIONE:** Chiunque può accedere ai dati memorizzati sul computer se non è bloccato o se lasciato incustodito.

 **N.B.:** Il computer è consegnato con password del sistema e della configurazione disabilitate.

## Assegnazione di una password di sistema e di una password di configurazione

È possibile assegnare una **System Password** (Password del sistema) e/o una **Setup Password** (Password della configurazione) oppure modificare una **System Password** (Password del sistema) esistente e/o una **Setup Password** (Password della configurazione) solo quando **Password Status** (Stato password) è **Unlocked** (Sbloccato). Se lo Stato della password è **Locked** (Bloccato), non è possibile modificare la password del sistema.



**N.B.:** Se il ponticello della password è disabilitato, la password del sistema esistente e la password della configurazione vengono eliminate e non è necessario fornire la password di sistema per accedere al computer.

Per immettere una configurazione del sistema, premere <F2> subito dopo l'accensione o il riavvio.

1. Nella schermata **System BIOS** (BIOS di sistema) oppure **System Setup** (configurazione del sistema), selezionare **System Security** (Protezione del sistema) e premere <Enter>.

Viene visualizzata la schermata della **System Security** (Protezione del sistema).

2. Nella schermata **System Security** (Protezione del sistema), verificare che lo **Password Status** (Stato password) sia **Unlocked** (Sbloccato).

3. Selezionare **System Password** (Password del sistema), inserire la password del sistema personale e premere <Enter> o <Tab>.

Utilizzare le seguenti linee guida per assegnare la password del sistema:

- Una password può contenere fino a 32 caratteri.
- La password può contenere numeri tra 0 e 9.
- Sono consentite solo lettere minuscole, lettere maiuscole non sono consentite.
- Sono consentiti solo i seguenti caratteri speciali: spazio, ("), (+), (.), (-), (.), (/), (:), (l), (\), (l), (`).

Reinserire la password del sistema quando richiesto.

4. Digitare la password del sistema inserita in precedenza e premere **OK**.
5. Selezionare **Setup Password** (password della configurazione), digitare la password di sistema e premere <Enter> o <Tab>.

Un messaggio richiede di reinserire la password della configurazione.

6. Digitare la password della configurazione inserita in precedenza e premere **OK**.
7. Premere <Esc> e un messaggio richiede di salvare le modifiche.
8. Premere <Y> per salvare le modifiche.


Il computer si riavvia.

## Modifica o eliminazione di una password esistente e/o della password del sistema.

Assicurarsi che **Password Status** (Stato password) sia sbloccato (nella configurazione del sistema) prima di provare ad eliminare o modificare la password del sistema esistente e/o la password del sistema. Non è possibile eliminare o modificare una password esistente o di configurazione, se **Password Status** (Stato password) è bloccato.

Per entrare nella configurazione del sistema, premere <F2> immediatamente dopo l'accensione o il riavvio.

1. Nella schermata **System BIOS** (Bios di sistema) oppure **System Setup** (configurazione del sistema), selezionare **System Security** (Protezione del sistema) e premere <Invio>.  
La schermata **System Security** (Protezione del sistema) viene mostrata.
2. Nella schermata **System Security** (Protezione del sistema), verificare che **Password Status** (Stato password) sia **Unlocked** (Sbloccato).
3. Selezionare **System Password** (Password del sistema), dopo aver alterato o eliminato la password del sistema esistente e premere <Invio> o <Tab>.
4. Selezionare **System Password** (Password del sistema), dopo aver alterato o eliminato la password della configurazione esistente e premere <Invio> o <Tab>.

 **N.B.:** Se vengono modificate la password del sistema e/o della configurazione, reinserire la nuova password quando richiesto. Se vengono eliminate la password del sistema e/o la password della configurazione, confermare l'eliminazione quando richiesto.

5. Premere <Esc> e un messaggio suggerisce di salvare i cambiamenti.
6. Premere <Y> per salvare le modifiche e uscire dalla configurazione del sistema.  
Il computer si riavvia.


## Diagnostica


Se si verificano dei problemi con il computer, avviare la diagnostica ePSA prima di contattare Dell per assistenza tecnica. Lo scopo di avviare la diagnostica è di testare l'hardware del computer senza richiedere equipaggiamento aggiuntivo o rischiare un'eventuale perdita dei dati. Se non si riesce a risolvere il problema, il personale di servizio e di supporto può utilizzare i risultati di diagnostica per aiutare a risolvere il problema.

### Diagnostica della valutazione del sistema di preavvio (ePSA)

La diagnostica ePSA (conosciuta anche come diagnostica di sistema) esegue un controllo completo dell'hardware. L'ePSA è incorporata nel BIOS e avviata dal BIOS internamente. La diagnostica di sistema incorporata fornisce una serie di opzioni per dispositivi particolari o gruppi di servizi che consentono di:



- Eseguire i test automaticamente oppure in modalità interattiva
- Ripetere i test
- Mostrare o salvare i risultati dei test
- Eseguire test approfonditi in modo da familiarizzare con opzioni di test aggiuntive per fornire ulteriori informazioni sui dispositivi in cui si è verificato l'errore
- Visualizzare i messaggi di stato che informano se i test sono stati completati con successo
- Visualizzare i messaggi di errore che informano dei problemi incontrati durante l'esecuzione del test

 **ATTENZIONE: Utilizzare la diagnostica di sistema per testare esclusivamente il proprio computer. L'utilizzo di questo programma con altri computer potrebbe causare risultati non validi oppure messaggi di errore.**

 **N.B.:** Alcuni test per dispositivi specifici richiedono l'interazione dell'utente. Assicurarsi sempre di essere presenti al terminale del computer durante l'esecuzione dei test di diagnostica.

1. Accendere il computer.
2. All'avvio del computer, premere il tasto <F12> quando viene visualizzato il logo Dell.
3. Nella schermata del menu di avvio, selezionare l'opzione **Diagnostica** (Diagnostica).  
Viene visualizzata la finestra **Enhanced Pre-boot System Assessment** (Valutazione del sistema di Pre-Boot) in cui sono elencati tutti i dispositivi rilevati nel computer. La diagnostica inizia ad eseguire i test su tutti i dispositivi rilevati.
4. Se si desidera eseguire un test di diagnostica in un dispositivo specifico, premere <Esc> e fare clic su **Yes** (Sì) per interrompere il test di diagnostica.
5. Selezionare il dispositivo dal pannello sinistro e fare clic su **Run Tests** (Esegui i test).
6. In caso di problemi, vengono visualizzati i codici di errore.  
Annotare il codice di errore e contattare Dell.

## Indicatori di stato periferica



Icona	Descrizione
	Si accende quando si accende il computer e lampeggia quando il computer è in modalità risparmio energia.
	L'indicatore è acceso o lampeggia per indicare il livello di carica della batteria.

## Indicatori di stato della batteria

Se il computer è collegato ad una presa elettrica, l'indicatore della batteria funziona nel modo seguente:

<b>Alternanza tra luce lampeggiante bianca e blu</b>	Un adattatore c.a. non Dell non originale o non supportato è collegato al portatile.
<b>Alternanza tra luce lampeggiante ambra e luce fissa bianca</b>	Guasto temporaneo alla batteria con adattatore c.a. presente.
<b>Luce lampeggiante ambra costante</b>	Guasto irreversibile alla batteria con adattatore c.a. presente.
<b>Luce spenta</b>	Batteria in modalità di carica completa con adattatore c.a. presente.
<b>Luce bianca accesa</b>	Batteria in modalità di carica con adattatore c.a. presente.

## Specifiche

 **N.B.:** Le offerte possono variare a seconda del Paese. Per maggiori informazioni riguardanti la configurazione del computer, fare clic su Start  (**icona Start**), → **Guida e supporto tecnico**, quindi selezionare l'opzione per visualizzare le informazioni sul computer.

**Tabella 14. Informazioni di sistema**

Caratteristica	Descrizione
Larghezza del bus della memoria DRAM	64 bit
EPROM flash	8 MB

**Tabella 15. Processore**

Caratteristica	Descrizione
Tipo	Intel Core i3 e i5
Cache L1	64 KB
Memoria cache L2	256 KB
Memoria cache L3	Fino a 4 MB

**Tabella 16. Memoria**

Caratteristica	Descrizione
Connettore della memoria	due connettori DDR3L internamente accessibili
Capacità della memoria	2 GB, 4 GB e 8 GB
Tipo di memoria	1600 MHz (configurazione DDR3L dual channel)
Memoria minima	2 GB
Memoria massima	16 GB (8x2) GB

**Tabella 17. Audio**

Caratteristica	Descrizione
Tipo	Audio ad alta definizione a 4 canali
Controller	Realtek ALC3234
Conversione stereo	24 bit (da analogico a digitale e da digitale ad analogico)
Interfaccia	Intel HDA bus
Altoparlanti	2 x 2 W

<b>Caratteristica</b>	<b>Descrizione</b>
Controlli volume	menu di programmi e tasti di controllo multimediali tastiera

**Tabella 18. Video**

<b>Caratteristica</b>	<b>Descrizione</b>
Tipo di video	Integrato su scheda di sistema/discrete
Controller video:	
UMA	Scheda grafica Intel HD Graphics 4400 (memoria condivisa)
Discreta	
Latitude 3450	NVIDIA GeForce Nvidia GeForce 830M (DDR3 da 2 GB)
Latitude 3550	NVIDIA GeForce Nvidia GeForce 830M (DDR3 da 2 GB)
Bus di dati:	
Latitude 3450	64 bit
Latitude 3550	64 bit

**Tabella 19. Webcam**

<b>Caratteristica</b>	<b>Descrizione</b>
Risoluzione della fotocamera	0,92 megapixel
Risoluzione video (massima)	1280 x 720 (HD) a 30 fps (massimo)
Angolo di visualizzazione diagonale	66°

**Tabella 20. Comunicazione**

<b>Caratteristica</b>	<b>Descrizione</b>
Adattatore di rete	Ethernet LAN 10/100/1000 Mbps sulla scheda madre (LOM)
Wireless	<ul style="list-style-type: none"> <li>• Wi-Fi 802,11 b/g/n e 802,11a/b/g/n/ac</li> <li>• Bluetooth 4.0</li> </ul>

**Tabella 21. Porte e connettori**

<b>Caratteristica</b>	<b>Descrizione</b>
Audio	porta singola combinata cuffia/microfono (auricolare)
Video	una porta VGA a 15 piedini una porta HDMI a 19 piedini
Adattatore di rete	una porta RJ-45
USB:	
Latitude 3450	<ul style="list-style-type: none"> <li>• due porte USB 3.0 (di cui una posteriore con debug finestra)</li> <li>• una porta USB 2.0</li> </ul>

Caratteristica	Descrizione
Latitude 3550	<ul style="list-style-type: none"> <li>due porte USB 3.0 (di cui una posteriore con debug finestra)</li> <li>due porte USB 2.0</li> </ul>



**N.B.:** Il connettore USB 3.0 alimentato supporta anche Microsoft Kernel Debugging. Le porte sono identificate nella documentazione spedita con il computer.

Lettore di schede multimediali	uno slot 3-in-1
Lettore di schede di memoria	uno (SD, SDHC, SDXC, MS, MS Pro)
Fingerprint Reader	uno (opzionale)

**Tabella 22. Schermo**

Caratteristica	Latitude 3450	Latitude 3550
Tipo	14,0" HD WLED	15,6" HD WLED
Altezza	205,60 mm	360 mm
Larghezza	320,90 mm	224,3 mm
Diagonale	14,0 pollici	15,6 pollici
Area attiva (X/Y)	309,40 mm x 173,95 mm	344,23 x 193,54 mm
Risoluzione massima	1366 x 768 pixel	1366 x 768 pixel
Massima luminosità	200 nit	200 nit
Angolo operativo	Da 0° (chiuso) a minimo 135°	Da 0° (chiuso) a minimo 135°
Frequenza d'aggiornamento	60 Hz	60 Hz
Angolo di visualizzazione minimo:		
Orizzontale	40°/40°	40°/40°
Verticale	10°/30°	10°/30°
Passo pixel	0,265 mm x 0,265 mm	0,252 mm x 0,252 mm
Display esterno		VGA

**Tabella 23. Tastiera**

Caratteristica	Descrizione
Numero di tasti:	
Latitude 3450	US 80, Brasile 82, RU 81 e Giappone 84
Latitude 3550	US 101, Brasile 104, RU 102 e Giappone 105

**Tabella 24. Touchpad**

<b>Caratteristica</b>	<b>Descrizione</b>
Asse X	102,4 mm (4,03 pollici)
Asse Y	7,4 mm (3,04 pollici)

**Tabella 25. Batteria**

<b>Caratteristica</b>	<b>Descrizione</b>
Tipo	<ul style="list-style-type: none"> <li>• 3 celle agli ioni di litio "smart" (43 WHr)</li> <li>• 4 celle agli ioni di litio "smart" (58 WHr)</li> </ul>
Dimensioni:	
Altezza	<ul style="list-style-type: none"> <li>• 3 celle: 7,8 mm</li> <li>• 4 celle: 7,8 mm</li> </ul>
Larghezza	<ul style="list-style-type: none"> <li>• 3 celle: 124,7 mm</li> <li>• 4 celle: 124,7 mm</li> </ul>
Profondità	<ul style="list-style-type: none"> <li>• 3 celle: 208,25 mm</li> <li>• 4 celle: 208,25 mm</li> </ul>
Peso	<ul style="list-style-type: none"> <li>• 3 celle: 283 g</li> <li>• 4 celle: 350 g</li> </ul>
Durata:	300 cicli di scarica/ricarica
Tensione	<ul style="list-style-type: none"> <li>• 3 celle: 11,1 V c.c.</li> <li>• 4 celle: 7,4 V c.c.</li> </ul>
Intervallo di temperatura:	
In funzione	Da 0 °C a - 50 °C (da 32 °F a 122 °F)
A riposo	Da -20 °C a 65 °C (Da -4 °F a 149 °F)
Batteria pulsante	Ioni di litio CR2032 da 3 V

**Tabella 26. Adattatore c.a.**

<b>Caratteristica</b>	<b>Descrizione</b>
Tipo	65 W e 90 W
Tensione d'ingresso	da 100 V c.a. a 240 V c.a.
Corrente d'ingresso (massima)	1,50 A/1,60 A/1,70 A/2,50 A
Frequenza d'entrata	50 Hz-60 Hz
Alimentazione di uscita	65 W / 90 W
Corrente di uscita	3,34 A/4,62 A
Tensione nominale di uscita	19,50 V c.c.

<b>Caratteristica</b>	<b>Descrizione</b>
Intervallo di temperatura:	
In funzione	0 °C - 40 °C (32 °F - 104 °F)
A riposo	-40 °C - 70 °C (-40 °F - 158 °F)


**Tabella 27. Caratteristiche**

<b>Caratteristiche</b>	<b>Latitude 3450</b>	<b>Latitude 3550</b>
Altezza:		
Non-touchscreen	22,2 mm (0,87 pollici)	22,3 mm (0,88 pollici)
Touchscreen	23,0 mm (0,90 pollici)	23,2 mm (0,91 pollici)
Larghezza:		
Non-touchscreen	245,9 mm (9,68 pollici)	258,95 mm (10,19 pollici)
Touchscreen	246,1 mm (9,69 pollici)	259,2 mm (10,20 pollici)
Profondità:		
Non-touchscreen	342 mm (13,46 pollici)	380,4 mm (14,98 pollici)
Touchscreen	342 mm (13,46 pollici)	380,4 mm (14,98 pollici)
Peso (minimo):		
Non-touchscreen	1,89 kg (4,18 libbre)	2,15 kg (4,75 libbre)
Touchscreen	2,04 kg (4,51 libbre)	2,36 kg

**Tabella 28. Ambiente**

<b>Caratteristica</b>	<b>Descrizione</b>
Temperatura:	
In funzione	Da 0 °C a 35 °C (da 32 °F a 95 °F)
Di magazzino	Da -40 °C a 65 °C (da -40 °F a 149 °F)
Umidità relativa (massima):	
In funzione	Dal 10% al 90% (senza condensa)
Di magazzino	Dal 10% al 95% (senza condensa)
Altitudine (massima):	
In funzione	da -15,2 m a 3048 m (da -50 piedi a 10.000 piedi) 0° - 35 °C
A riposo	da -15,2 m a 10.668 m (da -50 piedi a 35.000 piedi)
Livello di inquinanti aerodispersi	G1 come definito da ISA-S71.04-1985

## Come contattare Dell

 **N.B.:** Se non si dispone di una connessione Internet attiva, è possibile trovare i recapiti sulla fattura di acquisto, sulla distinta di imballaggio, sulla fattura o sul catalogo dei prodotti Dell.

Dell offre diverse opzioni di servizio e assistenza telefonica e online. La disponibilità varia per paese e prodotto, e alcuni servizi potrebbero non essere disponibili nella vostra zona. Per contattare Dell per problemi relativi alla vendita, all'assistenza tecnica o all'assistenza clienti:

1. Accedere all'indirizzo Web **dell.com/support**.
2. Selezionare la categoria di assistenza.
3. Verificare il proprio Paese nel menu a discesa **Scegli un Paese** nella parte inferiore della pagina.
4. Selezionare l'appropriato collegamento al servizio o all'assistenza in funzione delle specifiche esigenze.